

Nota Breve 03/11/2023

## España · Prosigue la moderación del empleo en octubre

### Datos

- La cifra media de afiliados a la Seguridad Social (S. S.) creció en octubre en 92.862 personas y se situó en 20.817.657 trabajadores.
- En términos desestacionalizados, se registra un aumento mensual de 5.077 trabajadores.
- El paro registrado aumenta en el mes en 36.936 personas, hasta 2.759.404 parados.
- Los contratos indefinidos firmados supusieron el 43,6% de la contratación en el mes.

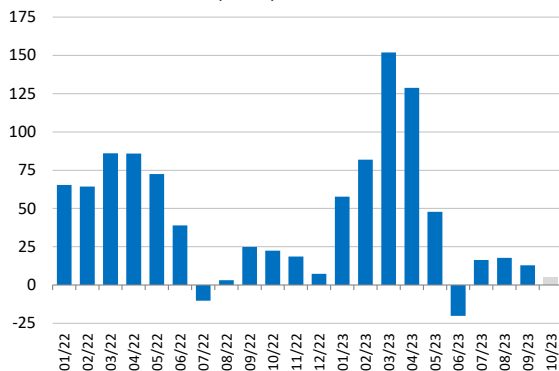
### Valoración

Los **datos de afiliación** a la S. S. de octubre han decepcionado tras los buenos presagios sobre el empleo que apuntaba la EPA publicada la semana pasada. La creación de empleo en el mes (corrigiendo de estacionalidad) de apenas 5.000 trabajadores, es el segundo resultado más bajo del año, tras la caída registrada en junio. En cualquier caso, hay que valorar positivamente que la economía española sigue siendo capaz de generar empleo.

- En octubre, los afiliados medios aumentaron en 92.862 personas, cifra inferior a la del año pasado (+103.499) y el crecimiento más flojo en un mes de octubre desde 2015.
- La cifra total de afiliados se sitúa en 20.817.657 trabajadores, 533.871 más que hace un año, mientras que la tasa interanual baja 1 décima hasta el 2,6%.
- Corrigiendo la estacionalidad, el empleo anota una subida de 5.077 afiliados, el avance más débil en los cuatro últimos meses (+15.651 de media en el 3T). El empleo efectivo (afiliados desestacionalizados que no están en ERTE) se sigue ralentizando y apenas crece un 0,1% respecto al promedio del 3T, frente al 0,2% intertrimestral anotado en el 3T 2023.
- Esta ralentización de la creación de empleo es algo superior a lo que habíamos previsto, ya que esperábamos que en el 4T el aumento mensual de los afiliados en términos desestacionalizados se moviera entre 10.000 y 15.000 afiliados.

#### Afiliados a la Seguridad Social\*

Variación intermensual (miles)

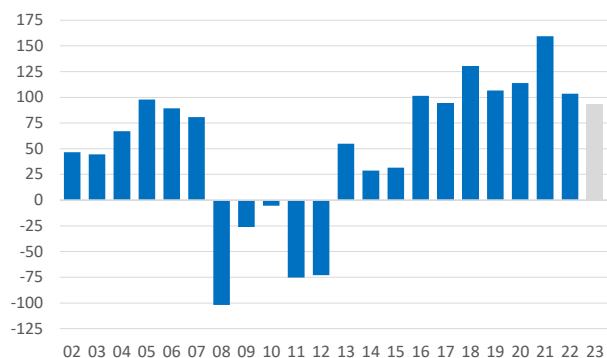


Nota: \*Serie desestacionalizada.

Fuente: CaixaBank Research, a partir de datos del MITEs.

#### Variación mensual de afiliados en octubre

Miles



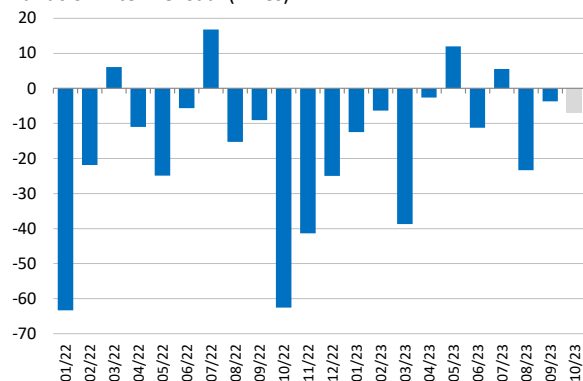
Nota: Datos sin desestacionalizar.

Fuente: CaixaBank Research, a partir de datos del MITEs.

- Por sectores, si nos centramos en el dato de octubre, destacan negativamente Administración pública y Defensa (caída de 54.742 afiliados en términos desestacionalizados), si bien el dato podría estar afectado por el traspaso estadístico de trabajadores desde la sección de Administración pública a la de Educación. Por el lado positivo, sobresalen actividades sanitarias (+11.779), servicios sociales (+11.609) y servicios de comidas y bebidas (+11.485). Cabe destacar también que los afiliados en los servicios superan por primera vez los 16 millones.
- Los trabajadores protegidos por algún tipo de ERTE (ETOP, fuerza mayor y RED) en media mensual rompen la senda descendente de los meses anteriores y anotan un leve aumento hasta 11.313 desde 11.000 en septiembre.
- En cuanto al **paro registrado**, aumenta en el mes en 36.936 personas, la tercera subida consecutiva, hasta 2,76 millones, la cifra más elevada desde abril. Este aumento, habitual en un mes de octubre, exceptuando los dos últimos años (-27.027 en octubre de 2022), es muy inferior al incremento promedio anotado en el periodo 2014-2019 (+68.858). Respecto a hace un año, los parados se reducen en 155.488 personas, un 5,3%. En términos desestacionalizados, el paro baja en 6.833 personas, el tercer descenso consecutivo (-7.200 de media en el 3T).

#### Parados registrado\*

Variación intermensual (miles)

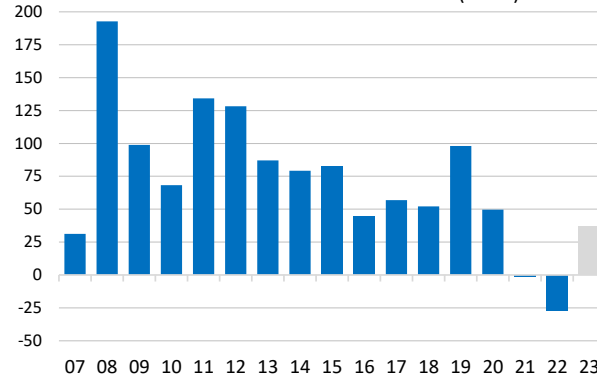


Nota: \*Serie desestacionalizada.

Fuente: CaixaBank Research, a partir de datos del MEySS.

#### Paro registrado

Variación intermensual en los meses de octubre (miles)



Nota: serie sin desestacionalizar

Fuente: CaixaBank Research, a partir de datos del MEySS

### España: mercado de trabajo (registros laborales)\*

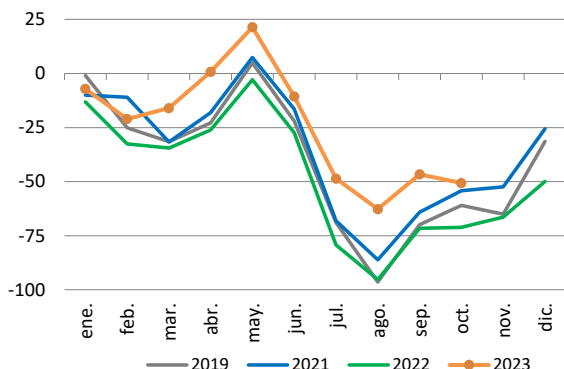
	2014-2019**	oct-20	oct-21	oct-22	oct-23
Variación intermensual (miles)					
<b>Afiliados a la SS</b>	<b>82</b>	<b>114</b>	<b>159</b>	<b>103</b>	<b>93</b>
Agricultura	11	0	10	0	-4
Industria	1	3	1	-1	-2
Construcción	13	11	12	16	13
Servicios	57	100	136	88	86
<b>Parados registrados</b>	<b>69</b>	<b>50</b>	<b>-1</b>	<b>-27</b>	<b>37</b>
	jun-23	jul-23	ago-23	sep-23	oct-23
Variación interanual (%)					
<b>Afiliados a la SS</b>	<b>2,6</b>	<b>2,7</b>	<b>2,8</b>	<b>2,7</b>	<b>2,6</b>
Agricultura	-3,0	-1,8	-1,7	-2,4	-2,8
Industria	1,7	1,7	1,7	1,7	1,7
Construcción	3,9	3,8	3,6	3,4	3,0
Servicios	3,0	3,1	3,1	3,1	3,1
<b>Parados registrados</b>	<b>-6,7</b>	<b>-7,1</b>	<b>-7,6</b>	<b>-7,5</b>	<b>-5,3</b>

Nota: \*Serie no desestacionalizada. \*\*Promedio de octubre

Fuente: CaixaBank Research, a partir de datos del MITES.

### Afiliados: Agricultura

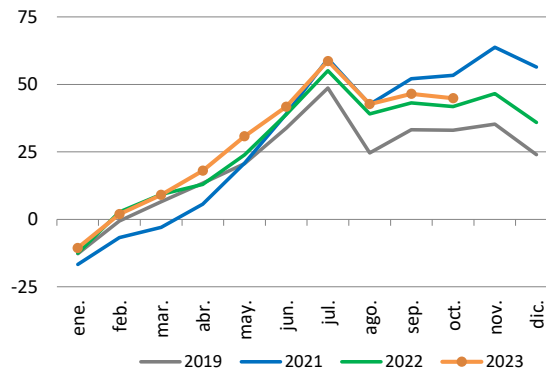
Variación acumulada en el año (miles de personas)



Fuente: CaixaBank Research, a partir de datos del MITES.

### Afiliados: Industria

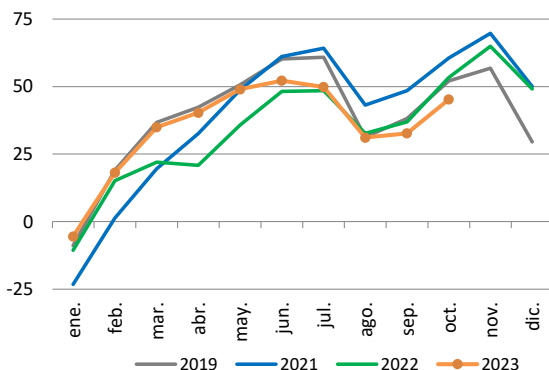
Variación acumulada en el año (miles de personas)



Fuente: CaixaBank Research, a partir de datos del MITES.

### Afiliados: Construcción

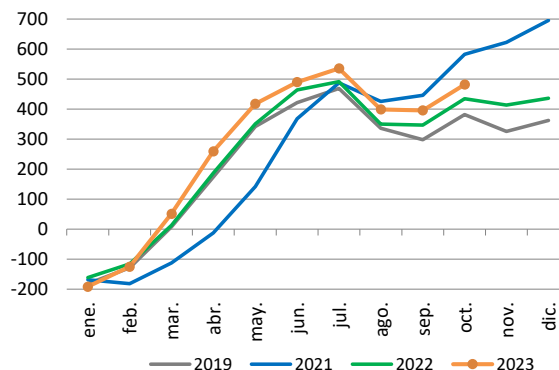
Variación acumulada en el año (miles de personas)



Fuente: CaixaBank Research, a partir de datos del MITES.

### Afiliados: Servicios

Variación acumulada en el año (miles de personas)

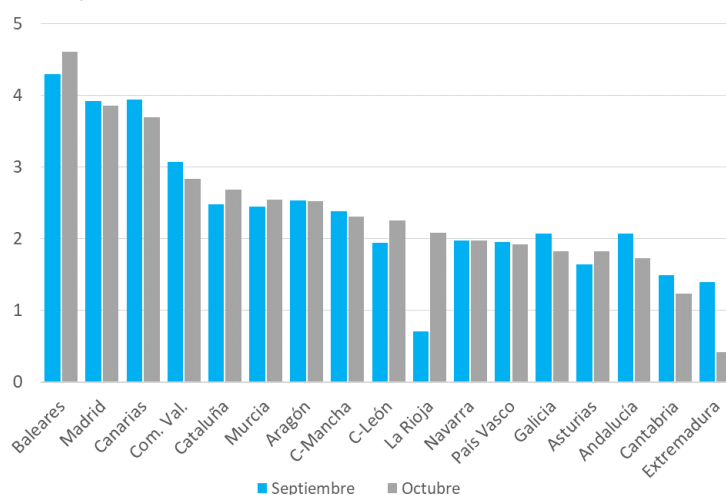


Fuente: CaixaBank Research, a partir de datos del MITES.

- Por **comunidades autónomas**, en la mayoría se observa una ralentización en el ritmo de crecimiento del empleo en términos interanuales. Baleares sigue anotando el mayor ritmo, un 4,6%, acelerándose incluso 3 décimas, seguida de Madrid y Canarias (3,9% y 3,7%, respectivamente); en el extremo opuesto, el empleo en Extremadura apenas avanza un 0,4% interanual, sufriendo, además, un fuerte frenazo, ya que crece 1 punto menos que en septiembre. Por su parte, la región donde más se acelera el ritmo de creación de empleo respecto al mes anterior es La Rioja (1,4 puntos hasta el 2,1%).

### Variación anual de afiliados por CC.AA.

Porcentaje



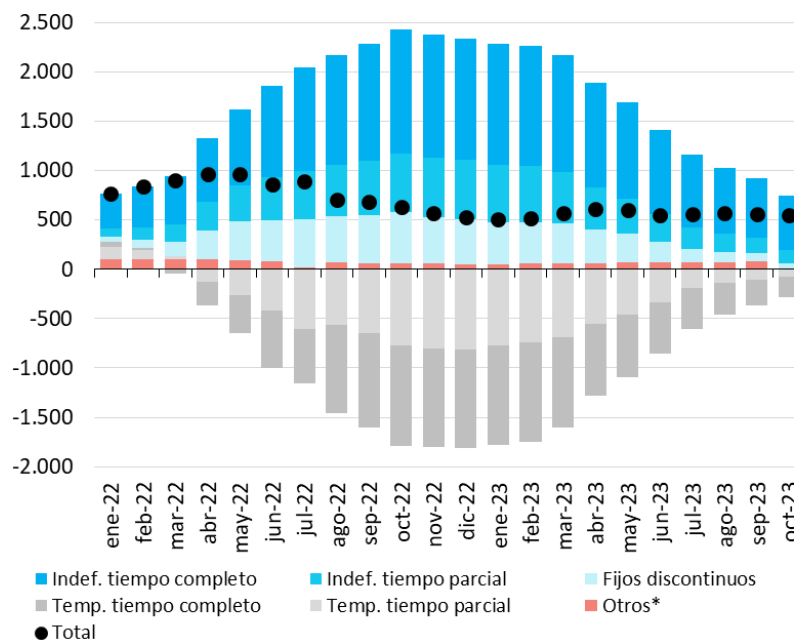
Fuente: CaixaBank Research, a partir de datos del Ministerio de Inclusión, SS y Migraciones.

• **Se frena la caída de la contratación indefinida:**

- La contratación retrocede un 8,4% respecto a octubre de 2022 (-16,2% en septiembre), arrastrada, tanto por los temporales (-4,7%) como, sobre todo, los indefinidos (-12,7%). Dentro de estos últimos, destaca la caída de los fijos discontinuos (-18,3%), muy superior a la de los contratos a tiempo completo y parcial (-7,3% y -12,5%, respectivamente).
- Los contratos indefinidos firmados en octubre ascienden a 608.769, el 43,6% de los contratos firmados, un porcentaje algo inferior al del mes anterior (44,8%), pero que contrasta con el 9,6% de media en octubre de 2014-2019.
- De los contratos indefinidos firmados en el mes, 244.395 fueron a tiempo completo; 212.376, fijos discontinuos y 151.998, a tiempo parcial. Los fijos discontinuos representan el 34,9% de los contratos indefinidos firmados (34,4% en septiembre), aunque, por séptimo mes consecutivo, retroceden en términos interanuales.
- La tasa de temporalidad desciende: del total de afiliados al Régimen General en octubre, el 13,3% son temporales, 7 décimas menos que en el mes anterior, y el 77,7% tienen contrato indefinido (el resto son contratos de aprendizaje, formación, prácticas, etc.). Dentro de los indefinidos, crecen más los contratos a tiempo completo y los fijos discontinuos (6,2% interanual en ambos casos, frente al 6,0% los contratos a tiempo parcial). Los fijos discontinuos representan el 8,0% del total de indefinidos (4,8% en octubre de 2019), mientras que los indefinidos a tiempo completo sitúan su peso en el 73,3% (73,2% hace un año) y los indefinidos a tiempo parcial en el 18,7% (idéntico porcentaje en octubre de 2022). En el último año, los afiliados indefinidos han aumentado en 744.700, de los cuales 549.000 son a tiempo completo, 136.000 a tiempo parcial y 60.200 son fijos discontinuos.

### Afiliados al R.G. por tipo de contrato

Variación anual en miles

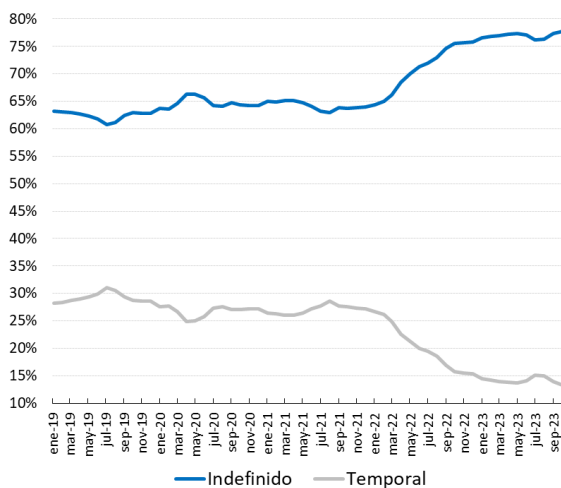


Nota: (\*) Aprendizaje, formación, prácticas, afiliados que no tienen contrato (funcionarios), cuidadores no profesionales, programas de formación y prácticas no laborales en empresas, etc.

Fuente: CaixaBank Research, a partir de datos del Ministerio de Seguridad Social.

### Afiliados al Régimen General por tipo de contrato

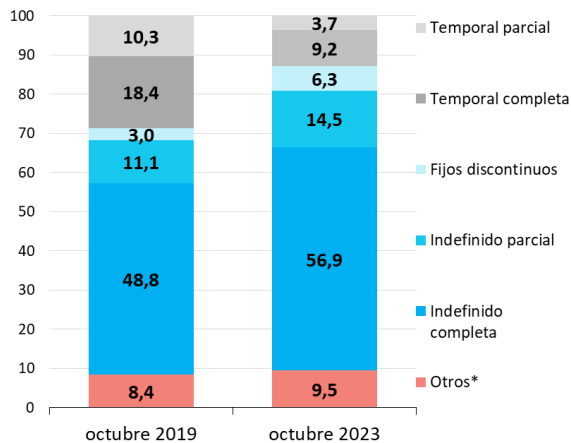
Porcentaje sobre total



Fuente: CaixaBank Research, a partir de datos del Ministerio de Seguridad Social.

### Afiliados por tipo de contrato y jornada

Porcentaje sobre total afiliados al Régimen General



Nota: (\*) Aprendizaje, formación, prácticas, afiliados que no tienen contrato (funcionarios), cuidadores no profesionales, programas de formación y prácticas no laborales en empresas, etc.

Fuente: CaixaBank Research, a partir de datos del Ministerio de Seguridad Social.

Nuria Bustamante, CaixaBank Research, e-mail: [research@caixabank.com](mailto:research@caixabank.com)

#### AVISO SOBRE LA PUBLICACIÓN "NOTA BREVE" DE CAIXABANK

Las Notas Breves son una publicación elaborada de manera conjunta por CaixaBank Research y BPI Research (UEEF) que contiene informaciones y opiniones procedentes de fuentes que consideramos fiables. Este documento tiene un propósito meramente informativo, por lo cual CaixaBank y BPI no se responsabilizan en ningún caso del uso que se pueda hacer del mismo. Las opiniones y las estimaciones son propias de CaixaBank y BPI y pueden estar sujetas a cambios sin notificación previa.