

Nota Breve 04/12/2023

España · El empleo resiste a la ralentización de la economía

Datos

- La cifra media de afiliados a la Seguridad Social descendió en noviembre en 11.583 personas y se situó en 20.806.074 trabajadores.
- En términos desestacionalizados, se registra un aumento mensual de 10.348 trabajadores.
- El paro registrado se reduce en el mes en 24.573 personas, hasta 2.734.831 parados.
- Los contratos indefinidos firmados supusieron el 41,5% de la contratación en el mes.

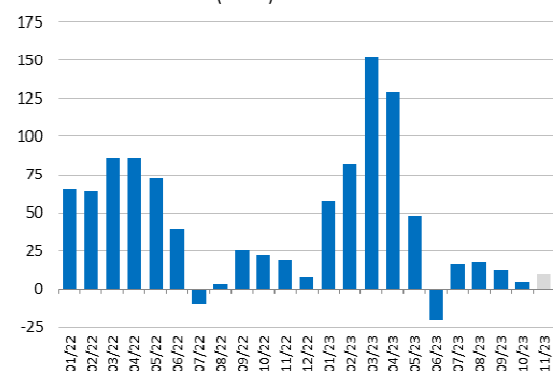
Valoración

El mercado laboral anotó un buen comportamiento en noviembre teniendo en cuenta la desaceleración de la actividad. Si bien los afiliados cayeron en noviembre, como es habitual ante el inicio de la temporada baja en el sector turístico, en términos desestacionalizados se sigue creando empleo, y la cifra de parados sigue reduciéndose.

- En noviembre, los afiliados medios se redujeron en 11.583 personas, cifra superior a la del año pasado (-156), pero por debajo de lo habitual en un mes de noviembre; en 2014-19 el promedio para noviembre arroja un descenso de 23.219.
- La cifra total de afiliados se sitúa en 20.806.074 trabajadores, 522.443 más que hace un año, y la tasa interanual se estabiliza en el 2,6%.
- Corrigiendo la estacionalidad, el empleo anota una subida de 10.348 afiliados, mejorando el débil dato registrado en octubre (+5.100). No obstante, el promedio mensual de lo que va de 4T se sitúa en 7.714, ligeramente por debajo de los +15.651 de media en el 3T. El empleo efectivo (afiliados desestacionalizados que no están en ERTE) crece un 0,1% en octubre-noviembre respecto al promedio del 3T (vs. 0,2% intertrimestral en el 3T 2023).
- Por sectores, destacan negativamente construcción especializada, con una caída mensual de 5.336 afiliados en términos desestacionalizados y Administración Pública y Defensa (-4.705). Por el lado positivo, sobresalen, corrigiendo la estacionalidad, comercio minorista (+7.407), servicios de comidas y bebidas (+10.424) y actividades relacionadas con el empleo (+11.533).

Afiliados a la Seguridad Social*

Variación intermensual (miles)

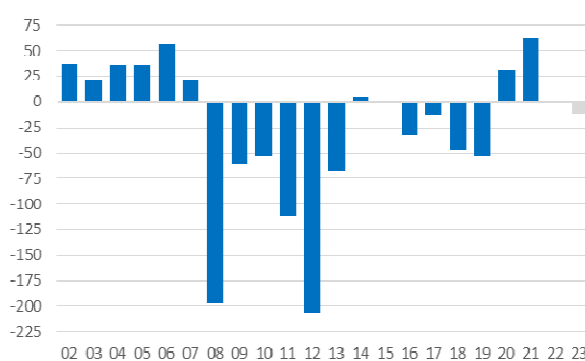


Nota: *Serie desestacionalizada.

Fuente: CaixaBank Research, a partir de datos del MITES.

Variación mensual de afiliados en noviembre

Miles



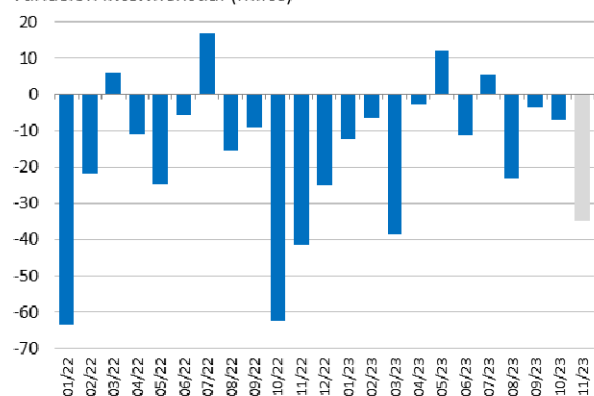
Nota: Datos sin desestacionalizar.

Fuente: CaixaBank Research, a partir de datos del MITES

- Los trabajadores protegidos por algún tipo de ERTE (ETOP, fuerza mayor y RED) en media mensual caen hasta 11.356 desde 14.322 en octubre.
- En cuanto al **paro registrado**, se reduce en el mes en 24.573 personas, el primer descenso en cuatro meses, hasta 2,73 millones. Este descenso es inferior al de noviembre de 2022 (-33.512), pero contrasta con el incremento promedio del periodo 2014-19 (+1.506). Respecto a hace un año, los parados se reducen en 146.549 personas, un 5,1%. En términos desestacionalizados el paro baja en 34.785 parados, el cuarto descenso consecutivo y el más intenso desde marzo (-20.834 de media en octubre-noviembre vs. -7.200 de media en el 3T).

Parados registrado*

Variación intermensual (miles)

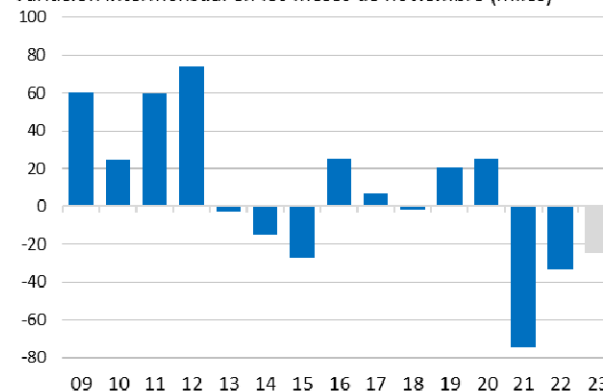


Nota: *Serie desestacionalizada.

Fuente: CaixaBank Research, a partir de datos del MEySS.

Paro registrado

Variación intermensual en los meses de noviembre (miles)



Nota: serie sin desestacionalizar

Fuente: CaixaBank Research, a partir de datos del MEySS

España: mercado de trabajo (registros laborales)*

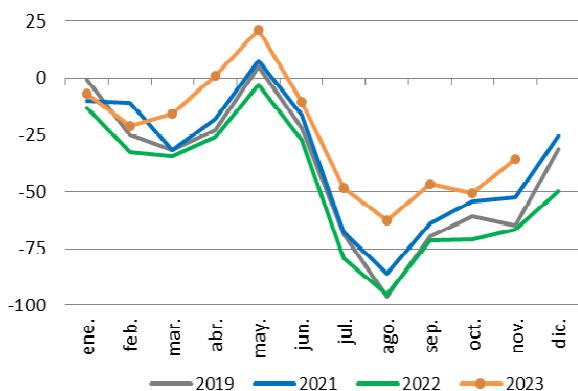
	2014-2019**	nov-20	nov-21	nov-22	nov-23
Variación intermensual (miles)					
Afiliados a la SS	-23	32	62	0	-12
Agricultura	1	16	2	5	15
Industria	5	3	10	5	5
Construcción	10	6	9	12	7
Servicios	-40	6	40	-21	-39
Parados registrados	2	25	-74	-34	-25
Variación interanual (%)					
	jul-23	ago-23	sep-23	oct-23	nov-23
Afiliados a la SS	2,7	2,8	2,7	2,6	2,6
Agricultura	-1,8	-1,7	-2,4	-2,8	-1,8
Industria	1,7	1,7	1,7	1,7	1,7
Construcción	3,8	3,6	3,4	3,0	2,7
Servicios	3,1	3,1	3,1	3,1	3,0
Parados registrados	-7,1	-7,6	-7,5	-5,3	-5,1

Nota: *Serie no desestacionalizada. **Promedio de noviembre

Fuente: CaixaBank Research, a partir de datos del MITES.

Afiliados: Agricultura

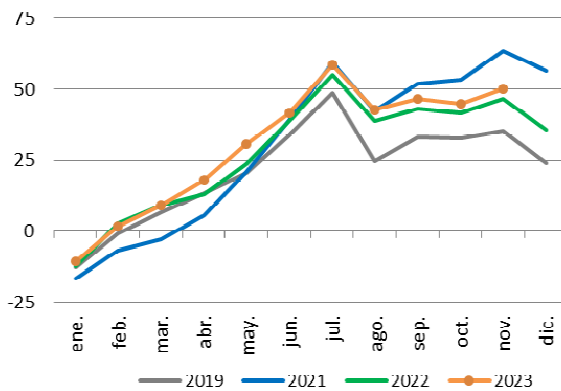
Variación acumulada en el año (miles de personas)



Fuente: CaixaBank Research, a partir de datos del MITES.

Afiliados: Industria

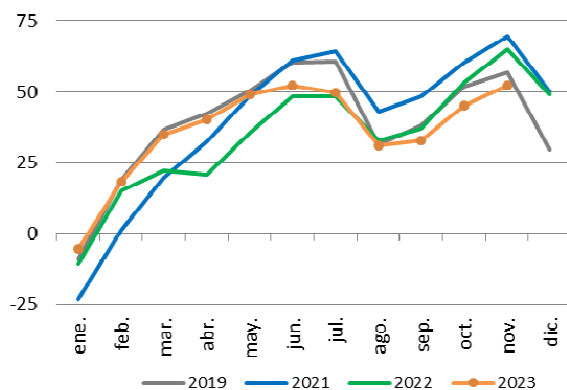
Variación acumulada en el año (miles de personas)



Fuente: CaixaBank Research, a partir de datos del MITES.

Afiliados: Construcción

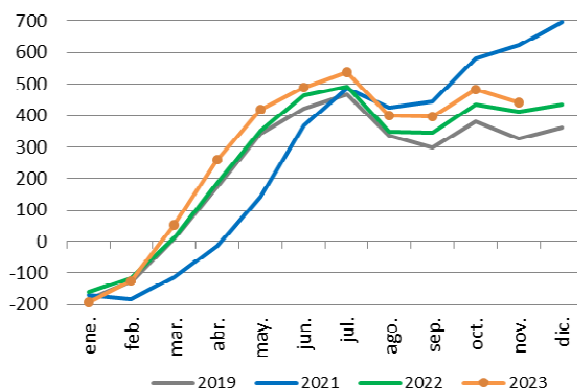
Variación acumulada en el año (miles de personas)



Fuente: CaixaBank Research, a partir de datos del MITES.

Afiliados: Servicios

Variación acumulada en el año (miles de personas)

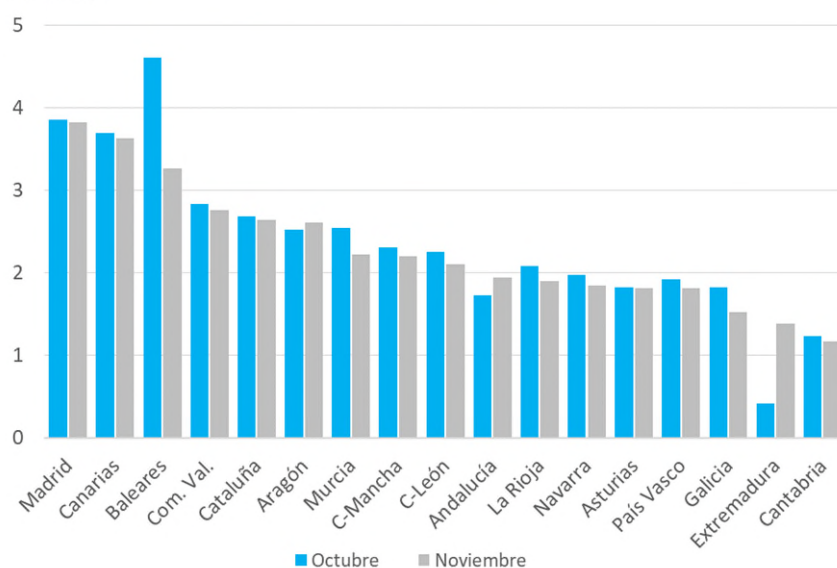


Fuente: CaixaBank Research, a partir de datos del MITES.

- Por **comunidades autónomas**, sólo en tres (Extremadura, Andalucía y Aragón) se observa una aceleración en el ritmo de crecimiento del empleo en términos interanuales. Los archipiélagos y Madrid siguen anotando los mayores ritmos: Madrid un 3,8%, Canarias un 3,6% y Baleares un 3,3%, si bien es en esta última región donde más se frena el ritmo respecto al mes anterior (en octubre, el crecimiento interanual del empleo fue del 4,6%).

Variación anual de afiliados por CC.AA.

Porcentaje



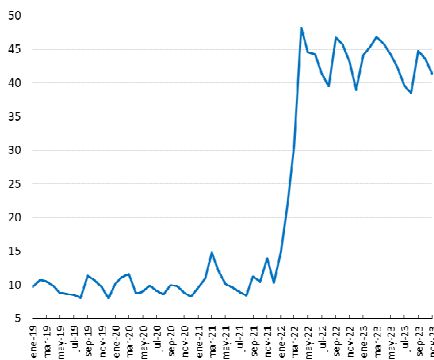
Fuente: CaixaBank Research, a partir de datos del Ministerio de Inclusión, SS y Migraciones.

• **Se sigue frenando la caída de la contratación indefinida:**

- La contratación retrocede un 4,8% respecto a noviembre de 2022 (-8,4% en octubre), arrastrada, tanto por los temporales (-1,9%) como, sobre todo, los indefinidos (-8,6%). Dentro de estos últimos, destaca la caída de los contratos a tiempo parcial (-11,6%), muy superior a la de los contratos a tiempo completo y los fijos discontinuos (-7,4% y -7,8%, respectivamente).
- Los contratos indefinidos firmados en noviembre ascienden a 562.466, el 41,5% de los contratos firmados, el menor porcentaje en tres meses (43,6% en octubre), pero que contrasta con el 9,2% de media en noviembre de 2014-2019.
- De los contratos indefinidos firmados en el mes, 233.918 fueron a tiempo completo; 196.274, fijos discontinuos, y 132.274, a tiempo parcial. Los fijos discontinuos representan el 34,9% de los contratos indefinidos firmados, idéntico porcentaje que en octubre, aunque, por octavo mes consecutivo, retroceden en términos interanuales.

Contratos indefinidos registrados

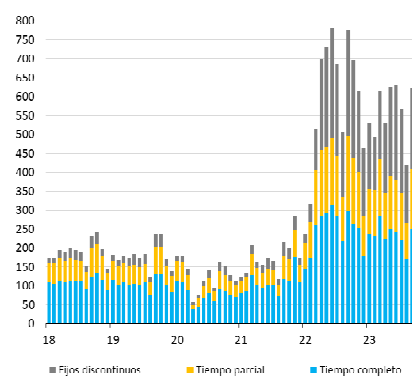
Porcentaje sobre total registrados en el mes



Fuente: CaixaBank Research, a partir de datos del Ministerio de Trabajo.

Contratos indefinidos registrados por tipo

Miles

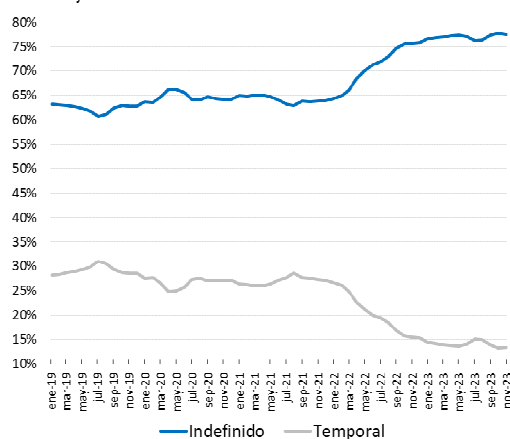


Fuente: CaixaBank Research, a partir de datos del Ministerio de Trabajo.

- **La tasa de temporalidad repunta levemente:** del total de afiliados al Régimen General en octubre, el 13,4% son temporales, una décima más que en el mes anterior, y el 77,5% tienen contrato indefinido (el resto son contratos de aprendizaje, formación, prácticas, etc.). Dentro de los indefinidos, crecen más los contratos a tiempo completo y parcial (5,8% y 5,5% interanual, respectivamente), frente al 4,1% de los fijos discontinuos. Los fijos discontinuos representan el 7,2% del total de indefinidos (4,1% en noviembre de 2019), mientras que los indefinidos a tiempo completo sitúan su peso en el 73,9% (73,7% hace un año) y los indefinidos a tiempo parcial en el 19,0% (idéntico porcentaje en noviembre de 2022). En el último año, los afiliados indefinidos han aumentado en 680.266, de los que 517.629 son a tiempo completo, 126.609 a tiempo parcial y 36.028 son fijos discontinuos.

Afiliados al Régimen General por tipo de contrato

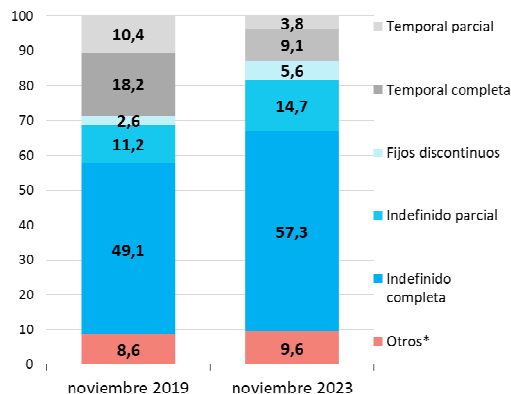
Porcentaje sobre total



Fuente: CaixaBank Research, a partir de datos del Ministerio de Seguridad Social.

Afiliados por tipo de contrato y jornada

Porcentaje sobre total afiliados al Régimen General

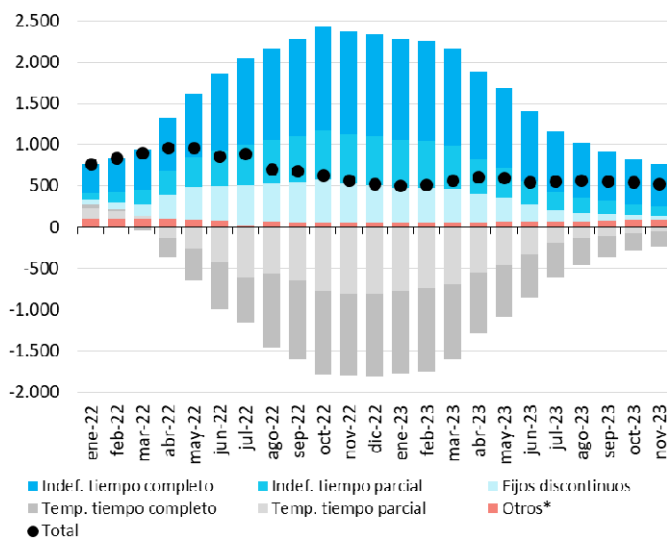


Nota: (*) Aprendizaje, formación, prácticas, afiliados que no tienen contrato (funcionarios), cuidadores no profesionales, programas de formación y prácticas no laborales en empresas, etc.

Fuente: CaixaBank Research, a partir de datos del Ministerio de Seguridad Social.

Afiliados al R.G. por tipo de contrato

Variación anual en miles



Nota: (*) Aprendizaje, formación, prácticas, afiliados que no tienen contrato (funcionarios), cuidadores no profesionales, programas de formación y prácticas no laborales en empresas, etc.

Fuente: CaixaBank Research, a partir de datos del Ministerio de Seguridad Social.

Nuria Bustamante, CaixaBank Research, e-mail: research@caixabank.com

AVISO SOBRE LA PUBLICACIÓN "NOTA BREVE" DE CAIXABANK

Las Notas Breves son una publicación elaborada de manera conjunta por CaixaBank Research y BPI Research (UEEF) que contiene informaciones y opiniones procedentes de fuentes que consideramos fiables. Este documento tiene un propósito meramente informativo, por lo cual CaixaBank y BPI no se responsabilizan en ningún caso del uso que se pueda hacer del mismo. Las opiniones y las estimaciones son propias de CaixaBank y BPI y pueden estar sujetas a cambios sin notificación previa.