

Nota Breve 02/04/2024

España · Sigue el buen tono del mercado laboral

Datos

- La cifra media de afiliados a la Seguridad Social aumentó en marzo en 193.585 personas y se situó en 20.901.966 trabajadores.
- En términos desestacionalizados, se registra un aumento mensual de 77.876 afiliados.
- El paro registrado desciende en el mes en 33.405 personas, hasta 2.727.003 parados.

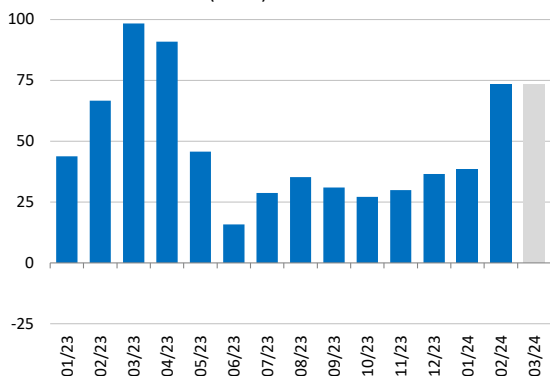
Valoración

El mercado laboral mantiene un notable dinamismo y cierra el 1T del año elevando el ritmo de crecimiento de la afiliación hasta el 0,7% intertrimestral, frente al 0,4% del trimestre anterior.

- Los afiliados a la Seguridad Social crecieron en marzo en 193.585 personas respecto al mes anterior, por debajo del excepcional aumento del año pasado (206.410) pero por encima de lo habitual en un mes de marzo (139.682 de media en los meses de marzo del periodo 2014-2019).
- La cifra total de afiliados asciende a 20.901.966 trabajadores, 525.414 más que hace un año, y la tasa interanual se desacelera 1 décima hasta el 2,6%.
- Corrigiendo la estacionalidad, el empleo anota una subida de 77.876 afiliados, el mejor dato desde abril de 2023, de modo que el aumento medio mensual en el 1T se eleva a 63.242 trabajadores, cifra superior a la del promedio del 4T 2023 (31.248). En el 1T 2024 el ritmo de crecimiento intertrimestral de los afiliados se intensifica hasta el 0,7% (0,4% en los dos trimestres anteriores).
- Por sectores, la agricultura frena su caída interanual hasta el -1,3% desde el -1,7% del mes anterior, mientras que industria y servicios desaceleran 1 décima su ritmo de crecimiento, hasta el 1,8% y 3,0% interanual, respectivamente. Por su parte, la construcción se ralentiza con más intensidad hasta el 1,6% interanual desde el 2,2% anterior. Por actividades destaca el aumento mensual de afiliados en hostelería, +84.000 frente a 74.000 en marzo del año pasado, si bien hay que tener en cuenta que este año la Semana Santa ha caído en la última semana del mes y el año pasado fue la primera semana de abril.

Afiliados a la Seguridad Social*

Variación intermensual (miles)

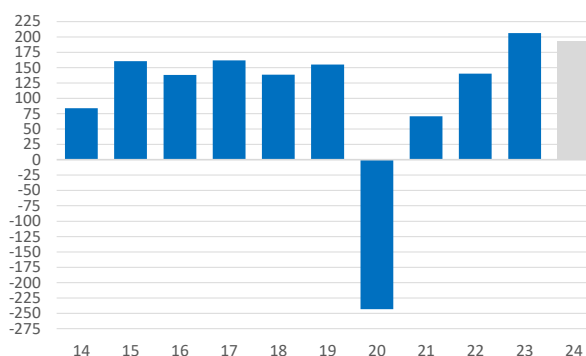


Nota: *Serie desestacionalizada.

Fuente: CaixaBank Research, a partir de datos del MISSM

Variación mensual de afiliados en marzo

Miles



Nota: Datos sin desestacionalizar.

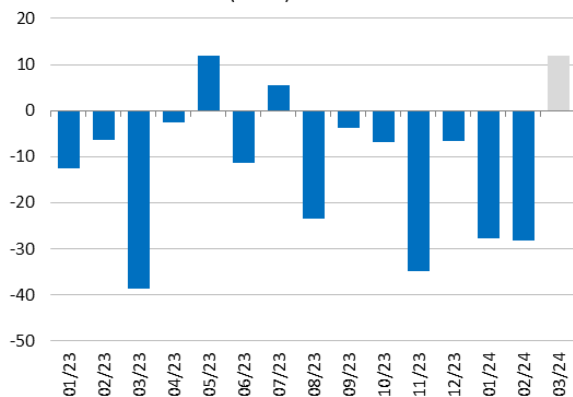
Fuente: CaixaBank Research, a partir de datos del MISSM

- Los trabajadores protegidos por algún tipo de ERTE (ETOP, fuerza mayor y RED) en media mensual caen hasta 10.205 desde los 11.166 de febrero.

- En cuanto al **paro registrado**, se reduce en el mes en 33.405 personas, hasta 2,727 millones. Este descenso es inferior a lo habitual en un mes de marzo (-44.211 de media en 2014-2019) y al dato de marzo del año pasado (-48.755). Respecto a hace un año, los parados se reducen en 135.257 personas (-4,7%). En términos desestacionalizados, el paro sube en 11.900 personas, algo que no sucedía desde julio de 2023, mientras que el promedio mensual del 1T 2024 empeora ligeramente respecto al 4T 2023 (-14.680 en el 1T 2024 vs. -16.077 en el 4T 2023).

Parados registrado*

Variación intermensual (miles)

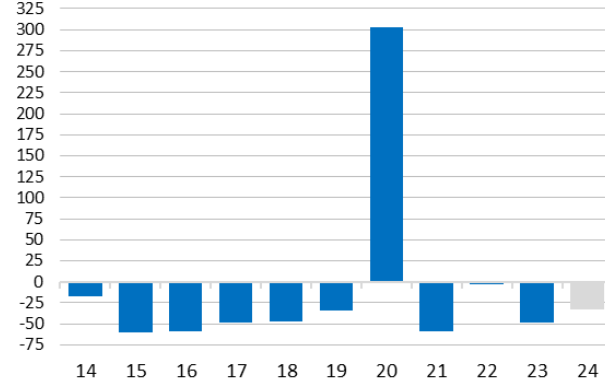


Nota: *Serie desestacionalizada.

Fuente: CaixaBank Research, a partir de datos del MITES.

Paro registrado

Variación intermensual en los meses de marzo (miles)

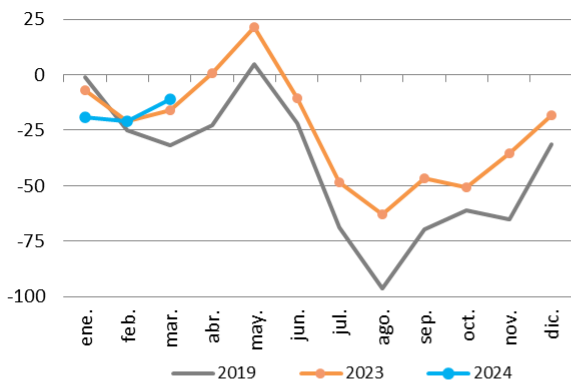


Nota: serie sin desestacionalizar

Fuente: CaixaBank Research, a partir de datos del MITES

Afiliados: Agricultura

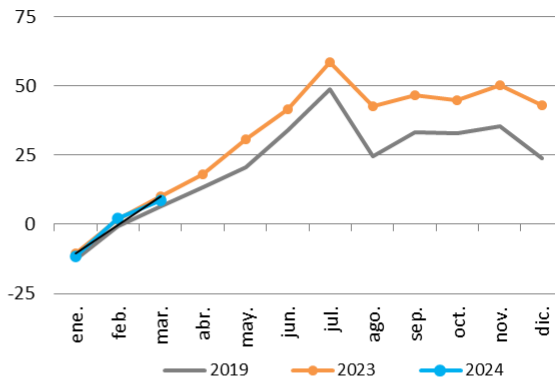
Variación acumulada en el año (miles de personas)



Fuente: CaixaBank Research, a partir de datos del MITES.

Afiliados: Industria

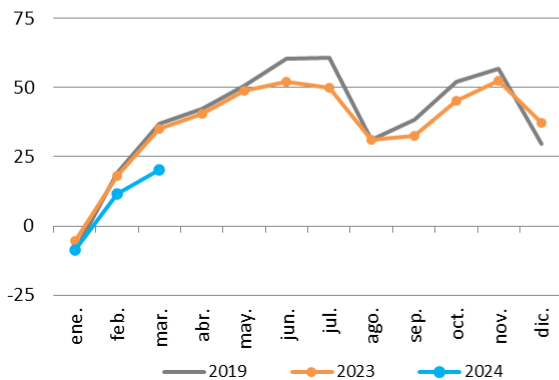
Variación acumulada en el año (miles de personas)



Fuente: CaixaBank Research, a partir de datos del MITES.

Afiliados: Construcción

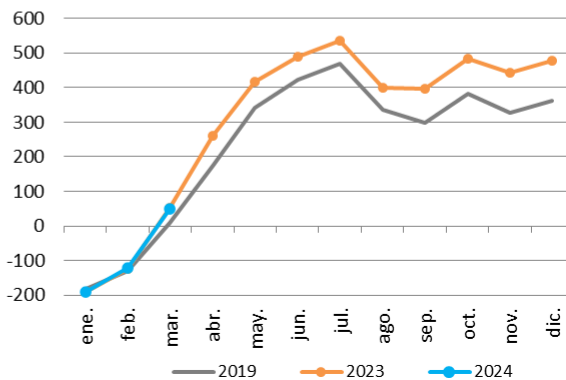
Variación acumulada en el año (miles de personas)



Fuente: CaixaBank Research, a partir de datos del MITES.

Afiliados: Servicios

Variación acumulada en el año (miles de personas)



Fuente: CaixaBank Research, a partir de datos del MITES.

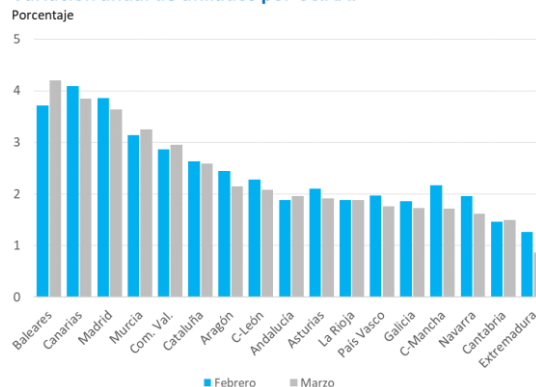
España: mercado de trabajo (registros laborales)*

	2014-2019**	mar-21	mar-22	mar-23	mar-24
Variación intermensual (miles)					
Afiliados a la SS	140	71	140	206	194
Agricultura	-5	-21	-2	5	10
Industria	7	4	6	8	7
Construcción	13	18	7	17	9
Servicios	124	69	129	176	168
Parados registrados	-44	-59	-3	-49	-33
Variación interanual (%)					
Afiliados a la SS	2,6	2,7	2,6	2,7	2,6
Agricultura	-1,8	-1,7	-2,8	-1,7	-1,3
Industria	1,7	1,8	1,8	1,9	1,8
Construcción	2,7	2,8	2,5	2,2	1,6
Servicios	3,0	3,1	3,1	3,1	3,0
Parados registrados	-5,1	-4,6	-4,8	-5,2	-4,7

Nota: *Serie no desestacionalizada. **Promedio de marzo
Fuente: CaixaBank Research, a partir de datos del MITES.

- Por **comunidades autónomas**, solo en cuatro (Murcia, Andalucía, Comunidad Valenciana y, sobre todo, las Islas Baleares) se observa una aceleración en el ritmo de crecimiento del empleo en términos interanuales. Los archipiélagos y Madrid siguen anotando los mayores ritmos: Baleares, un 4,2%; Canarias, un 3,8% y Madrid, un 3,6%. Por el contrario, Extremadura y Castilla-La Mancha son las regiones donde más se frena el ritmo, 4 y 5 décimas hasta el 0,9% y 1,7%, siendo las regiones donde menos crece la afiliación, junto con Cantabria y Navarra (1,5% y 1,6%, respectivamente).

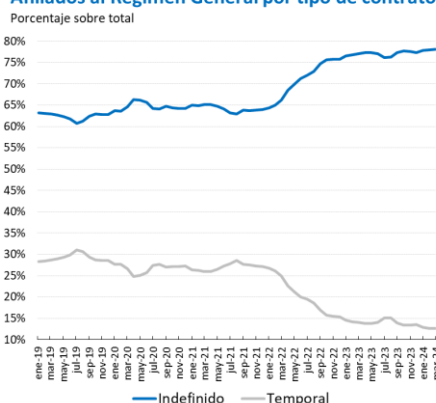
Variación anual de afiliados por CC.AA.



Fuente: CaixaBank Research, a partir de datos del Ministerio de Inclusión, SS y Migraciones.

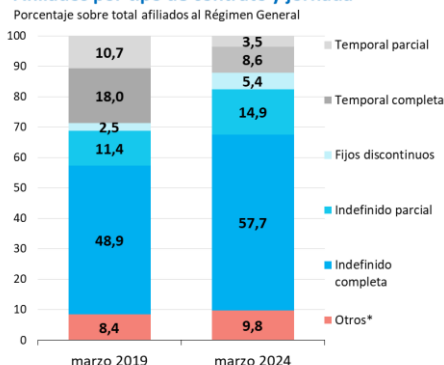
- La **tasa de temporalidad sigue reduciéndose**: del total de afiliados al Régimen General, en marzo, el 12,6% son temporales, 1 décima menos que en el mes anterior; el 78,1% tienen contrato indefinido (el resto son contratos de aprendizaje, formación, prácticas, etc.).

Afiliados al Régimen General por tipo de contrato



Fuente: CaixaBank Research, a partir de datos del Ministerio de Seguridad Social.

Afiliados por tipo de contrato y jornada

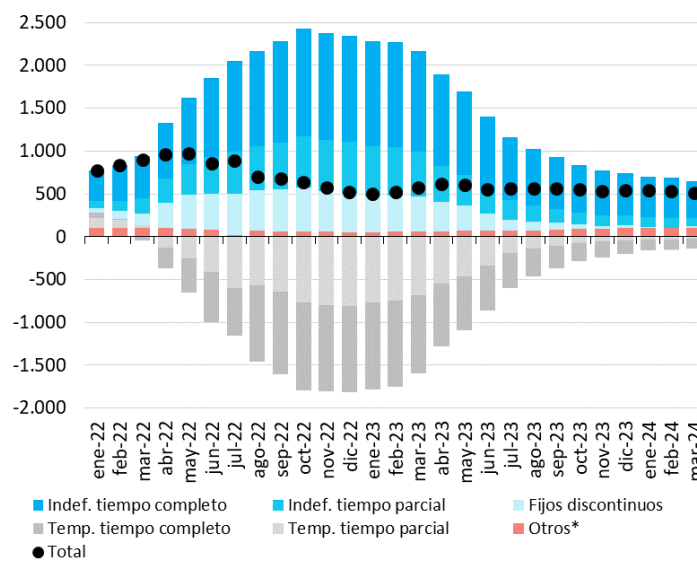


Nota: (*) Aprendizaje, formación, prácticas, afiliados que no tienen contrato (funcionarios), cuidadores no profesionales, programas de formación y prácticas no laborales en empresas, etc.
Fuente: CaixaBank Research, a partir de datos del Ministerio de Seguridad Social.

- Dentro de los indefinidos, crecen los trabajadores con contratos a tiempo completo y parcial (4,7% y 4,4% interanual, respectivamente), frente a la subida del 2,1% de los fijos discontinuos. Estos últimos representan el 7,0% del total de indefinidos (4,1% en marzo de 2019 y 7,1% hace un año), mientras que los indefinidos a tiempo completo sitúan su peso en el 74,0% (73,8% hace un año) y los indefinidos a tiempo parcial en el 19,1% (idéntico porcentaje que en marzo de 2023).
- En el último año, los afiliados indefinidos han aumentado en 551.000, de los que 430.000 son a tiempo completo, 103.000 a tiempo parcial y 18.000 fijos discontinuos.

Afiliados al R.G. por tipo de contrato

Variación anual en miles



Nota: (*) Aprendizaje, formación, prácticas, afiliados que no tienen contrato (funcionarios), cuidadores no profesionales, programas de formación y prácticas no laborales en empresas, etc.

Fuente: CaixaBank Research, a partir de datos del Ministerio de Seguridad Social.

Nuria Bustamante, CaixaBank Research, e-mail: research@caixabank.com

AVISO SOBRE LA PUBLICACIÓN "NOTA BREVE" DE CAIXABANK

Las Notas Breves son una publicación elaborada de manera conjunta por CaixaBank Research y BPI Research (UEEF) que contiene informaciones y opiniones procedentes de fuentes que consideramos fiables. Este documento tiene un propósito meramente informativo, por lo cual CaixaBank y BPI no se responsabilizan en ningún caso del uso que se pueda hacer del mismo. Las opiniones y las estimaciones son propias de CaixaBank y BPI y pueden estar sujetas a cambios sin notificación previa.