

Monitor de consumo · Análisis mensual 07/05/2024

España · El consumo mantiene la tendencia de debilidad en abril

Puntos clave

- La **actividad de las tarjetas españolas** cierra el mes de abril creciendo un 3,2% interanual (3,3% en marzo). El dato de este mes está marcado por un aumento en el ritmo de crecimiento del comercio electrónico (16% interanual, 4 p. p. más que en marzo) y por menor ritmo de crecimiento del consumo presencial (2,1% interanual, 3,4 p. p. menos que en marzo).
- Cabe destacar la presencia de importantes efectos calendario en los datos del mes de abril de 2024, con menores días festivos que en 2023. En concreto, la Semana Santa del año pasado tuvo lugar en abril y no en marzo, y el Día del Trabajador, en lunes, propiciando así un puente que no ha tenido lugar este año.
- Al desagregar el gasto presencial de las tarjetas españolas según el **tipo de comercio** en el que se efectúa el pago, destacan las fuertes caídas por el efecto calendario en el **gasto en ocio y restauración** (-7,9% interanual, 25,9 p. p. menos que en marzo) y el **gasto en turismo** (-22% interanual, 40 p. p. menos que en marzo). El **gasto en bienes de primera necesidad**, por otro lado, se estabiliza en un 7,4% interanual (0,3 p. p. menos que en marzo).
- Por último, la **actividad de las tarjetas extranjeras** continúa creciendo a un ritmo de doble dígito del 20% interanual en abril (8 p. p. menos que en marzo).

Actividad de tarjetas en España

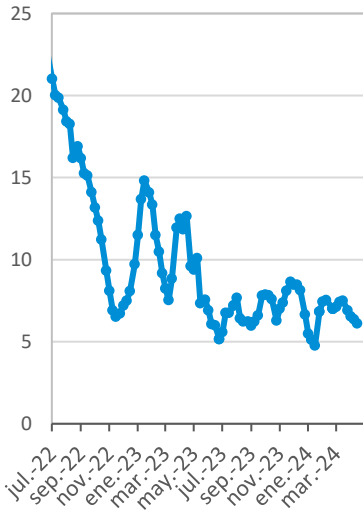
Variación interanual	oct.-23	nov.-23	dic.-23	ene.-24	feb.-24	mar.-24	abr-24
Tarjetas españolas	3.8%	7.0%	5.0%	5.6%	3.9%	3.3%	3.2%
Consumo presencial (exc. reintegros)	5.2%	7.2%	5.5%	5.3%	5.5%	5.5%	2.1%
• Bienes de 1.ª necesidad	11%	11%	7.7%	9.0%	8.0%	7.7%	7.4%
• Retail	-4.4%	2.3%	-0.6%	-3.3%	-0.8%	-3.2%	-5.1%
• Transporte	1.0%	-2.6%	-7.5%	-0.5%	-5.7%	-3.8%	0.5%
• Ocio y restauración	4.1%	11%	12%	3.9%	7.7%	18%	-7.9%
• Turismo (alojamiento, agencias...)	-1.8%	-0.9%	0.6%	-4.1%	-2.2%	18%	-22%
Reintegros	-3.9%	0.3%	-0.8%	-1.2%	-2.3%	-6.1%	-3.2%
<i>e-commerce</i>	12%	16%	12%	15%	8.9%	12%	16%
Tarjetas extranjeras	19%	20%	16%	18%	27%	28%	20%
Consumo presencial (exc. reintegros)	18%	19%	18%	18%	32%	36%	21%
Reintegros	-7.9%	-11%	-10%	-9.3%	-11%	-29%	-4.4%
<i>e-commerce</i>	37%	35%	19%	25%	24%	17%	23%
Total españolas y extranjeras	6.2%	8.5%	6.1%	7.1%	7.0%	6.6%	6.0%

Fuente: CaixaBank Research, a partir de datos internos de CaixaBank.

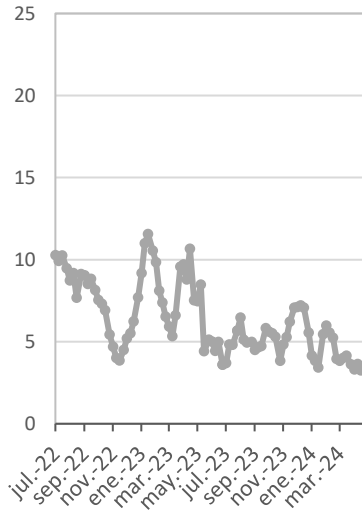
Actividad de tarjetas en España

Variación interanual (%), media móvil de 4 semanas

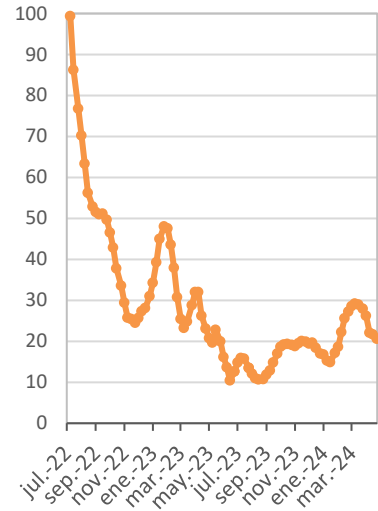
Total españolas y extranjeras



Tarjetas españolas



Tarjetas extranjeras

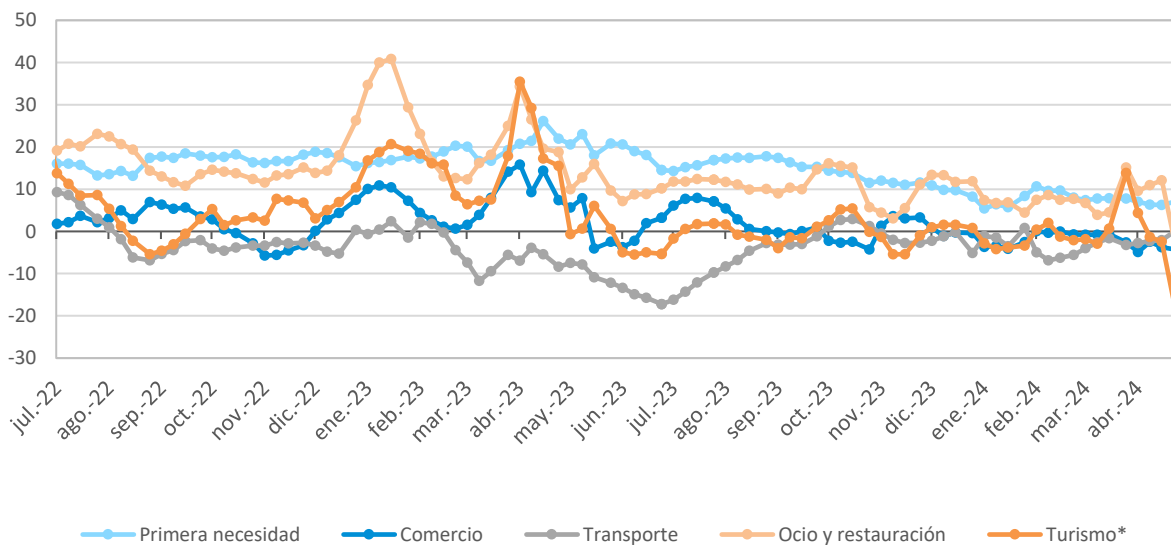


Notas: Gasto y reintegros con tarjetas emitidas por CaixaBank y gasto y reintegros de tarjetas extranjeras en TPV y cajeros CaixaBank. Se excluyen los clientes y TPV provenientes o compartidos con Bankia.

Fuente: CaixaBank Research, a partir de datos internos de CaixaBank.

Consumo presencial de tarjetas españolas según tipo de comercio

Variación interanual (%), media móvil de 4 semanas



Notas: Gasto de tarjetas CaixaBank en TPV de CaixaBank. Se excluyen los clientes y TPV provenientes o compartidos con Bankia. (*) El gasto en turismo comprende pagos en comercios de alojamiento, agencias de viajes y tiendas de *souvenirs*.

Fuente: CaixaBank Research, a partir de datos internos de CaixaBank.

Zoel Martín Vilató, CaixaBank Research, e-mail: research@caixabank.com

AVISO SOBRE LA PUBLICACIÓN "NOTA BREVE" DE CAIXABANK

Las Notas Breves son una publicación elaborada de manera conjunta por CaixaBank Research y BPI Research (UEEF) que contiene informaciones y opiniones procedentes de fuentes que consideramos fiables. Este documento tiene un propósito meramente informativo, por lo cual CaixaBank y BPI no se responsabilizan en ningún caso del uso que se pueda hacer del mismo. Las opiniones y las estimaciones son propias de CaixaBank y BPI y pueden estar sujetas a cambios sin notificación previa.