

Nota Breve 02/10/2024

## España · El mercado laboral se desacelera en el 3T

### Datos

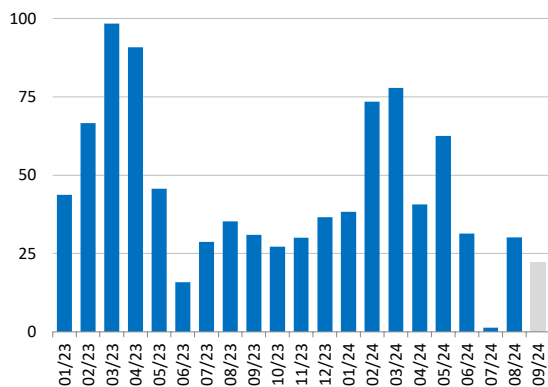
- La cifra media de afiliados a la Seguridad Social aumentó en septiembre en 8.805 personas, situándose en 21.198.206 trabajadores.
- En términos desestacionalizados, se registra un aumento mensual de 22.220 afiliados.
- El paro registrado aumenta en el mes en 3.164 personas, hasta 2.575.285 parados.

### Valoración

- La creación de empleo anota una leve pérdida de empuje en septiembre. La afiliación a la S.S. creció en 8.805 trabajadores respecto al mes anterior, un 0,04%. Este aumento es apenas ligeramente inferior al habitual en un mes de septiembre: el año pasado aumentó un 0,09% y un 0,08% en el promedio de dicho mes en el periodo 2014-19.
- La cifra total de afiliados se sitúa en septiembre en 21.198.206, lo que supone 473.411 más que hace un año y una tasa interanual del 2,3%, la misma que en agosto. El 41,7% del aumento de los afiliados en el último año corresponde a trabajadores extranjeros, que representan el 13,6% de los afiliados frente al 13,0% de hace un año.
- En términos desestacionalizados, el empleo anota en septiembre una subida de 22.220 afiliados, de modo que el 3T cierra con un crecimiento intertrimestral del 0,3%, por debajo del 0,8% del 2T.
- Por sectores, el mayor ritmo de avance del empleo sigue correspondiendo a los servicios, un 2,7% interanual, una décima menos que el mes anterior. La agricultura frena su caída interanual ligeramente, una décima hasta el -2,1%, mientras que la industria se estabiliza, por tercer mes consecutivo, en el 1,5% y la construcción se mantiene por segundo mes en el 1,8%.

#### Afiliados a la Seguridad Social\*

Variación intermensual (miles)

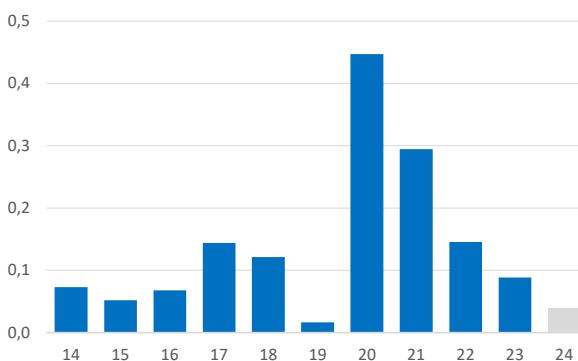


Nota: \*Serie desestacionalizada.

Fuente: CaixaBank Research, a partir de datos del MISSM

#### Variación de afiliados en los meses de septiembre

En tasa mensual (%)



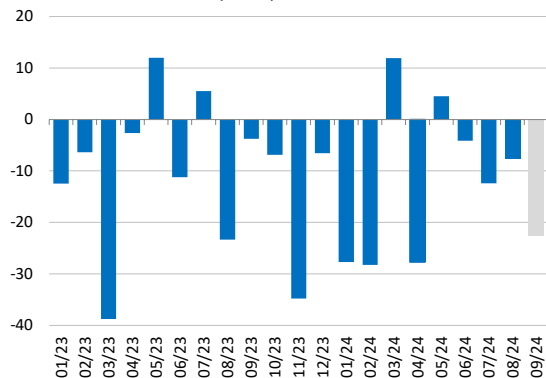
Nota: Datos sin desestacionalizar.

Fuente: CaixaBank Research, a partir de datos del MISSM

- En cuanto al **paro registrado**, crece en el mes en 3.164 personas, un aumento que está muy por debajo de lo habitual en un mes de septiembre (21.801 de media en 2014-19) y del dato de septiembre del año pasado (+19.768). Respecto a hace un año, los parados caen en 147.183 (-5,4%). En términos desestacionalizados, el paro cae en 22.729 personas, el mayor descenso desde abril; esto da un promedio en el 3T de -14.277, mejorando el promedio del 2T (-9.136).

### Parados registrado\*

Variación intermensual (miles)

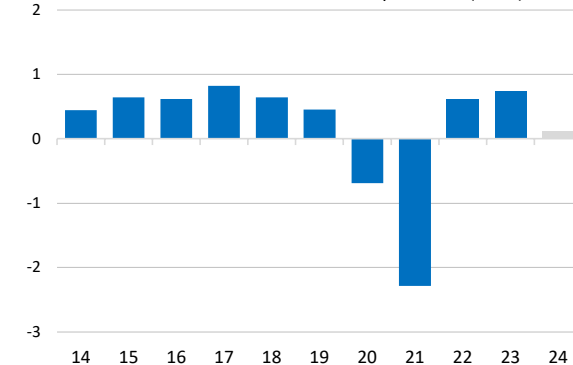


Nota: \*Serie desestacionalizada.

Fuente: CaixaBank Research, a partir de datos del MITES.

### Paro registrado

Variación intermensual en los meses de septiembre (en %)

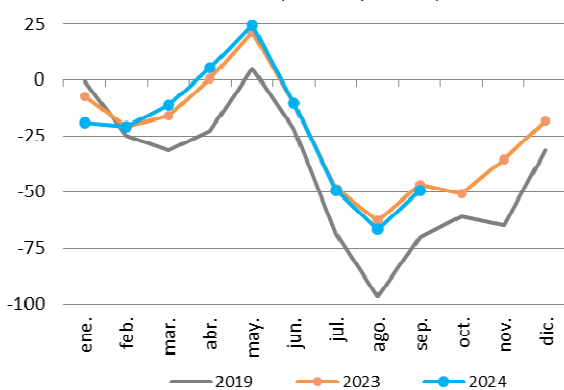


Nota: serie sin desestacionalizar

Fuente: CaixaBank Research, a partir de datos del MITES

### Afiliados: Agricultura

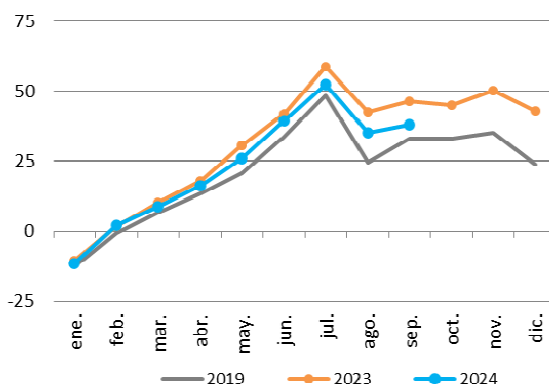
Variación acumulada en el año (miles de personas)



Fuente: CaixaBank Research, a partir de datos del MITES.

### Afiliados: Industria

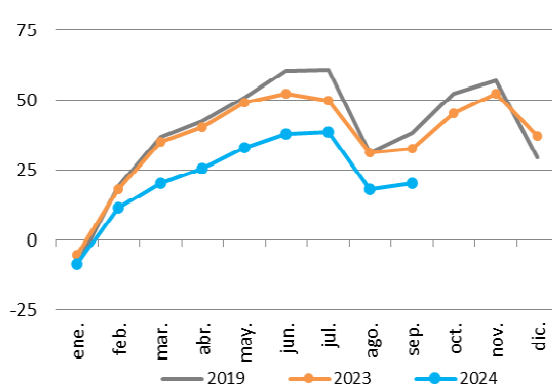
Variación acumulada en el año (miles de personas)



Fuente: CaixaBank Research, a partir de datos del MITES.

### Afiliados: Construcción

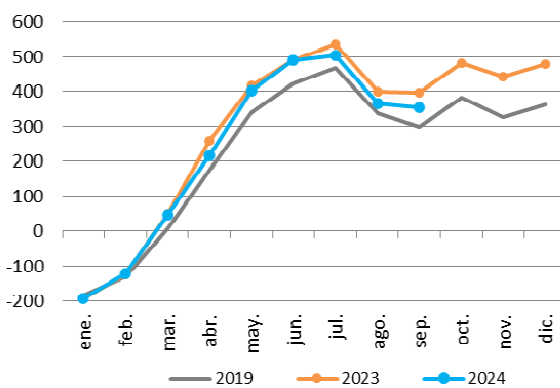
Variación acumulada en el año (miles de personas)



Fuente: CaixaBank Research, a partir de datos del MITES.

### Afiliados: Servicios

Variación acumulada en el año (miles de personas)



Fuente: CaixaBank Research, a partir de datos del MITES.

**España: mercado de trabajo (registros laborales)\***

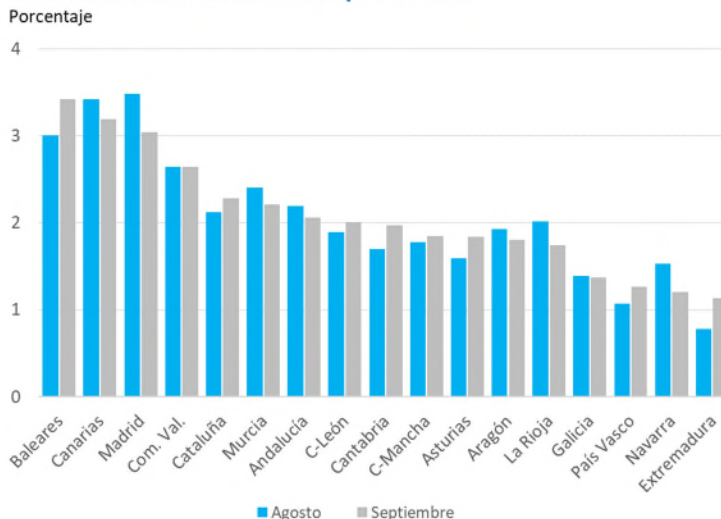
	2014-2019**	sep-21	sep-22	sep-23	sep-24
Variación intermensual (miles)					
<b>Afiliados a la SS</b>	<b>14</b>	<b>57</b>	<b>29</b>	<b>18</b>	<b>9</b>
Agricultura	29	22	24	16	17
Industria	9	10	4	4	3
Construcción	3	5	4	2	2
Servicios	-27	20	-3	-3	-13
<b>Parados registrados</b>	<b>22</b>	<b>-76</b>	<b>18</b>	<b>20</b>	<b>3</b>

	may-24	jun-24	jul-24	ago-24	sep-24
Variación interanual (%)					
<b>Afiliados a la SS</b>	<b>2,4</b>	<b>2,5</b>	<b>2,4</b>	<b>2,3</b>	<b>2,3</b>
Agricultura	-1,4	-1,7	-1,9	-2,2	-2,1
Industria	1,6	1,7	1,5	1,5	1,5
Construcción	1,5	1,6	1,9	1,8	1,8
Servicios	2,9	3,0	2,8	2,8	2,7
<b>Parados registrados</b>	<b>-4,8</b>	<b>-4,8</b>	<b>-4,8</b>	<b>-4,8</b>	<b>-5,4</b>

Nota: \*Serie no desestacionalizada. \*\*Promedio de septiembre  
Fuente: CaixaBank Research, a partir de datos del MITES.

- Por **comunidades autónomas**, en ocho se observa una aceleración respecto al mes anterior en el ritmo de crecimiento del empleo en términos interanuales, destacando Baleares y Extremadura (+4 décimas en ambos casos). Los mayores ritmos, superiores al 3%, siguen correspondiendo a los archipiélagos y Madrid: Baleares un 3,4%, Canarias un 3,2% y Madrid un 3,0%. No obstante, Madrid es la región donde más se frena la tasa de crecimiento, cuatro décimas, mientras que Extremadura, a pesar de que anota una aceleración de cuatro décimas, se mantiene como la región menos dinámica en términos de afiliación (1,1% interanual).

**Variación anual de afiliados por CC.AA.**

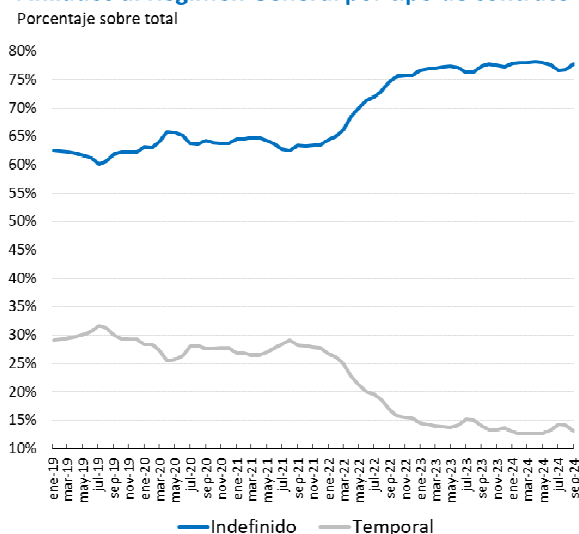


Fuente: CaixaBank Research, a partir de datos del Ministerio de Inclusión, SS y Migraciones.

- **La tasa de temporalidad vuelve a caer, después de tres meses de leves repuntes:** del total de afiliados al Régimen General en septiembre, el 13,1% son temporales, 1,1 puntos menos que el mes anterior (14,0% en septiembre de 2023) y la tasa más baja desde mayo; el 77,7% tienen contrato indefinido (el resto son contratos de aprendizaje, formación, prácticas, etc.). En el último año, los afiliados con contrato indefinido han aumentado en 423.712, de los que la mayor parte (349.000) son a tiempo completo, 90.000 a tiempo parcial y los fijos discontinuos caen en 15.000; por su parte, los temporales se reducen en 74.820. En términos relativos crecen un 3,7% y un 3,8% interanual los indefinidos a

tiempo completo y tiempo parcial, respectivamente, tasas similares a las de agosto (3,8% en ambos casos), mientras que los fijos discontinuos se reducen un 1,5%, la tercera caída consecutiva (-1,7% en agosto); los temporales aceleran su caída dos décimas hasta el -3,3%.

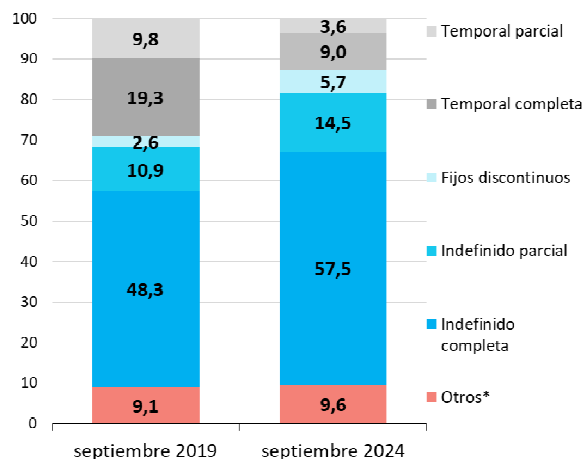
### Afiliados al Régimen General por tipo de contrato



Fuente: CaixaBank Research, a partir de datos del Ministerio de Seguridad Social.

### Afiliados por tipo de contrato y jornada

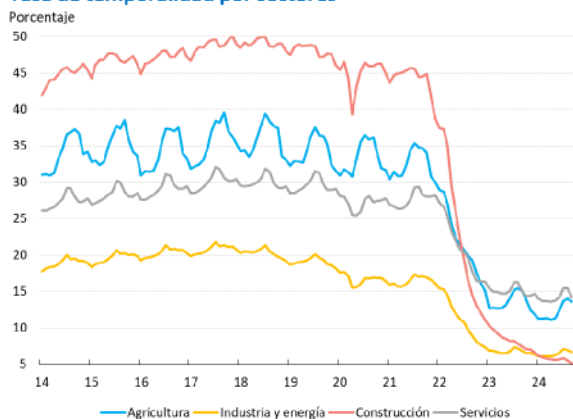
Porcentaje sobre total afiliados al Régimen General



Nota: (\*) Aprendizaje, formación, prácticas, afiliados que no tienen contrato (funcionarios), cuidadores no profesionales, programas de formación y prácticas no laborales en empresas, etc.

Fuente: CaixaBank Research, a partir de datos del Ministerio de Seguridad Social.

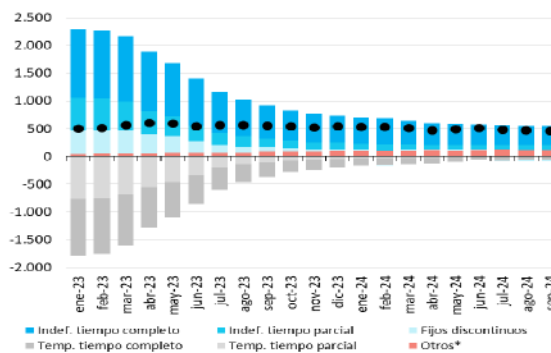
### Tasa de temporalidad por sectores



Fuente: CaixaBank Research, a partir de datos del Ministerio de Seguridad Social.

### Afiliados al R.G. por tipo de contrato

Variación anual en miles



Nota: (\*) Aprendizaje, formación, prácticas, afiliados que no tienen contrato (funcionarios), cuidadores no profesionales, programas de formación y prácticas no laborales en empresas, etc.

Fuente: CaixaBank Research, a partir de datos del Ministerio de Seguridad Social.

Nuria Bustamante, CaixaBank Research [nbustamante@caixabank.com](mailto:nbustamante@caixabank.com)

#### AVISO SOBRE LA PUBLICACIÓN "NOTA BREVE" DE CAIXABANK

Las Notas Breves son una publicación elaborada de manera conjunta por CaixaBank Research y BPI Research (UEEF) que contiene informaciones y opiniones procedentes de fuentes que consideramos fiables. Este documento tiene un propósito meramente informativo, por lo cual CaixaBank y BPI no se responsabilizan en ningún caso del uso que se pueda hacer del mismo. Las opiniones y las estimaciones son propias de CaixaBank y BPI y pueden estar sujetas a cambios sin notificación previa.