

Nota Breve 05/11/2024

España · El empleo arranca con fuerza en el 4T

Datos

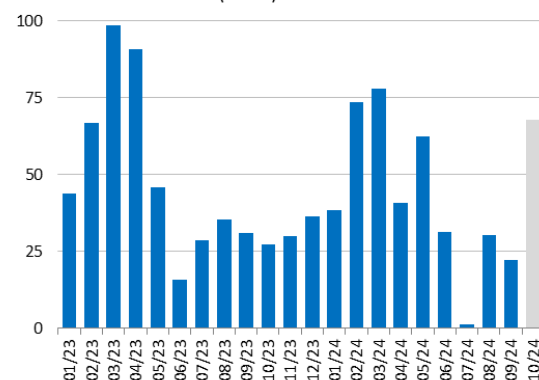
- La cifra media de afiliados a la Seguridad Social (S. S.) aumentó en octubre en 134.307 personas, situándose en 21.332.513 trabajadores.
- En términos desestacionalizados, se registra un aumento mensual de 67.772 afiliados.
- El paro registrado aumenta en el mes en 26.769 personas, hasta 2.602.054 parados.
- La tasa de temporalidad desciende al 12,6%.

Valoración

- La creación de empleo retoma impulso en octubre. La afiliación a la S. S. creció en 134.307 trabajadores respecto al mes anterior, un 0,63%. Este aumento es muy superior al habitual en un mes de octubre: tanto el año pasado como en el promedio de dicho mes en el periodo 2014-2019 el aumento fue del 0,45%.
- La cifra total de afiliados alcanza en octubre 21,33 millones de trabajadores, lo que supone 514.856 más que hace un año y una tasa interanual que se acelera hasta el 2,5%, 2 décimas más que en septiembre. El 40,9% del aumento de los afiliados en el último año corresponde a trabajadores extranjeros, que representan el 13,6% de los afiliados frente al 12,9% de hace un año.
- En términos desestacionalizados, el empleo anota una subida mensual de 67.772 afiliados, el mayor avance desde marzo, y muy por encima de la media mensual del 3T (+18.000).
- Por sectores, el mayor ritmo de avance del empleo sigue correspondiendo a los servicios, un 2,9% interanual, 2 décimas más que el mes anterior. La agricultura frena su caída interanual sensiblemente, 1,1 puntos hasta el -1,0%. Por otro lado, tanto la industria como la construcción se mantienen estables (1,5% y 1,8%, respectivamente).

Afiliados a la Seguridad Social*

Variación intermensual (miles)

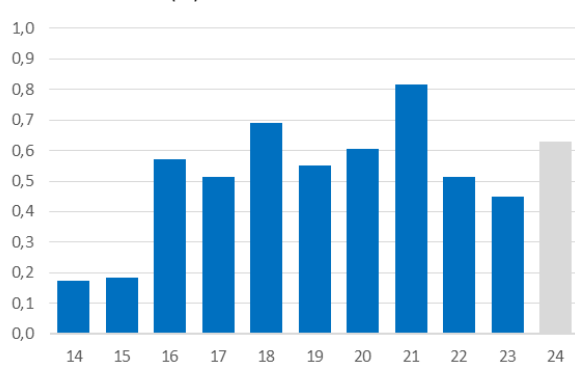


Nota: *Serie desestacionalizada.

Fuente: CaixaBank Research, a partir de datos del MISSM

Variación de afiliados en los meses de octubre

En tasa mensual (%)



Nota: Datos sin desestacionalizar.

Fuente: CaixaBank Research, a partir de datos del MISSM

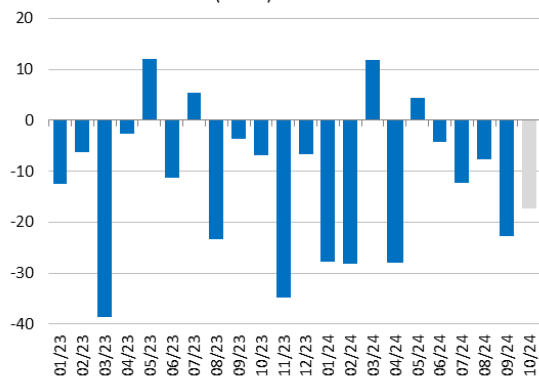
- Por actividades, destaca positivamente la aceleración de la tasa interanual de actividades artísticas y recreativas (+4,8% desde el 4,3%) y de las actividades de transporte y almacenamiento (+4,3% desde el 3,8%). Asimismo, se confirma el cambio de patrón estacional de la hostelería, con un descenso de la afiliación (-2,7% mensual) al término de la temporada alta muy inferior al habitual (-4% de caída mensual media en octubre en el periodo 2014-2019). La educación es la actividad con mayor aumento de los afiliados, un 14,5% mensual considerando el Régimen General + RETA, si bien se trata de un

crecimiento inferior al habitual en un mes de octubre (+16,8% de media en los meses de octubre del periodo 2014-2019).

- En cuanto al **paro registrado**, aumenta en el mes en 26.769 personas, una subida que está por debajo de lo habitual en un mes de octubre (+69.000 de media en 2014-2019) y del dato de octubre del año pasado (+37.000). Respecto a hace un año, los parados caen en 157.350 (-5,7%). En términos desestacionalizados, el paro cae en 17.296 personas, mejorando el promedio mensual del 3T de -14.277.

Parados registrado*

Variación intermensual (miles)

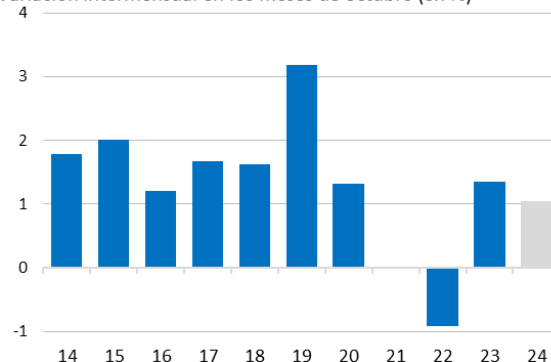


Nota: *Serie desestacionalizada.

Fuente: CaixaBank Research, a partir de datos del MITES.

Paro registrado

Variación intermensual en los meses de octubre (en %)

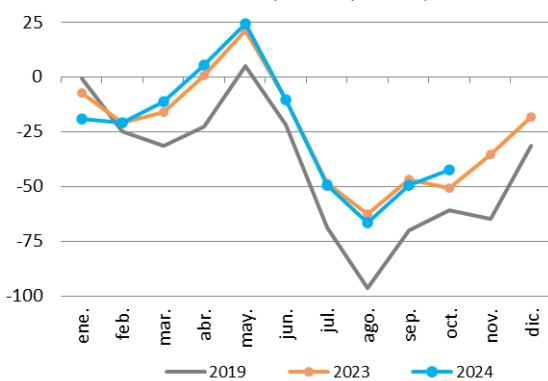


Nota: serie sin desestacionalizar

Fuente: CaixaBank Research, a partir de datos del MITES.

Afiliados: Agricultura

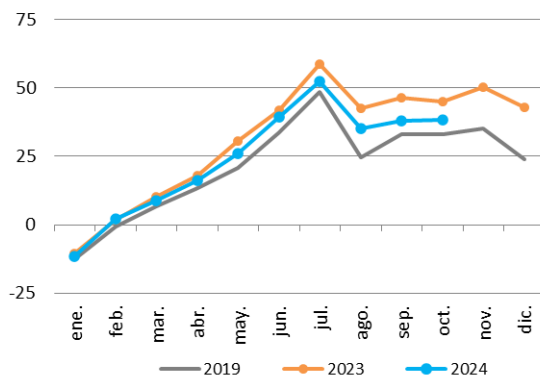
Variación acumulada en el año (miles de personas)



Fuente: CaixaBank Research, a partir de datos del MITES.

Afiliados: Industria

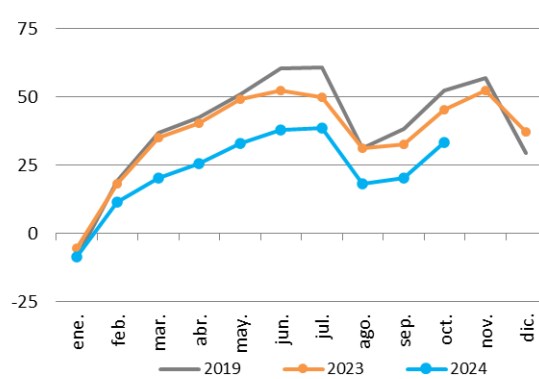
Variación acumulada en el año (miles de personas)



Fuente: CaixaBank Research, a partir de datos del MITES.

Afiliados: Construcción

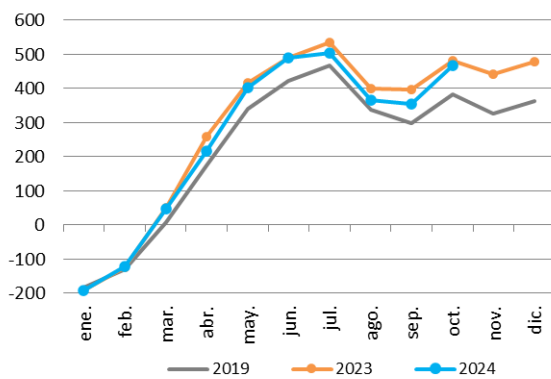
Variación acumulada en el año (miles de personas)



Fuente: CaixaBank Research, a partir de datos del MITES.

Afiliados: Servicios

Variación acumulada en el año (miles de personas)



Fuente: CaixaBank Research, a partir de datos del MITES.

España: mercado de trabajo (registros laborales)*

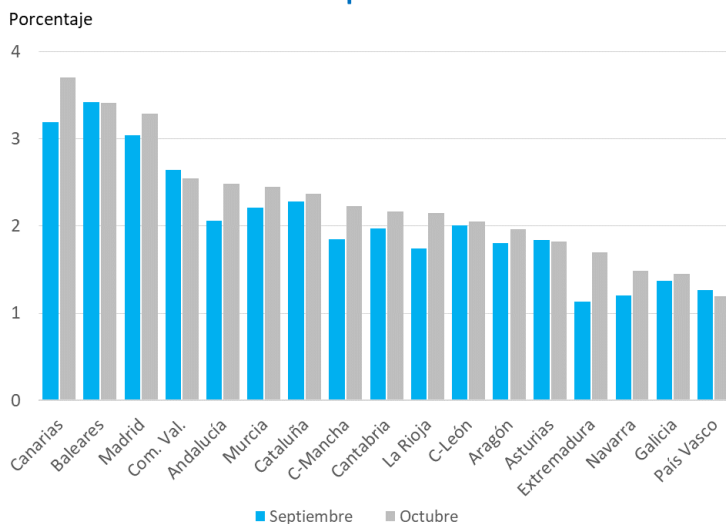
	2014-2019**	oct-21	oct-22	oct-23	oct-24
Variación intermensual (miles)					
Afiliados a la SS	82	159	103	93	134
Agricultura	11	10	0	-4	7
Industria	1	1	-1	-2	0
Construcción	13	12	16	13	13
Servicios	57	136	88	86	114
Parados registrados	69	-1	-27	37	27

	jun-24	jul-24	ago-24	sep-24	oct-24
Variación interanual (%)					
Afiliados a la SS	2,5	2,4	2,3	2,3	2,5
Agricultura	-1,7	-1,9	-2,2	-2,1	-1,0
Industria	1,7	1,5	1,5	1,5	1,5
Construcción	1,6	1,9	1,8	1,8	1,8
Servicios	3,0	2,8	2,8	2,7	2,9
Parados registrados	-4,8	-4,8	-4,8	-5,4	-5,7

Nota: *Serie no desestacionalizada. **Promedio de octubre
Fuente: CaixaBank Research, a partir de datos del MITES.

- Por **comunidades autónomas**, se observa una aceleración respecto al mes anterior en el ritmo de crecimiento del empleo en términos interanuales en todas menos en cuatro (en Baleares y Asturias se estabiliza y en País Vasco y Comunidad Valenciana se frena), destacando Extremadura y Canarias (+6 y +5 décimas, respectivamente). Los mayores ritmos, superiores al 3%, siguen correspondiendo a los archipiélagos y a Madrid: Canarias un 3,7%, Baleares un 3,4% y Madrid un 3,3%. Por su parte, País Vasco pasa a ser la región menos dinámica en términos de afiliación (1,2% interanual).

Variación anual de afiliados por CC.AA.

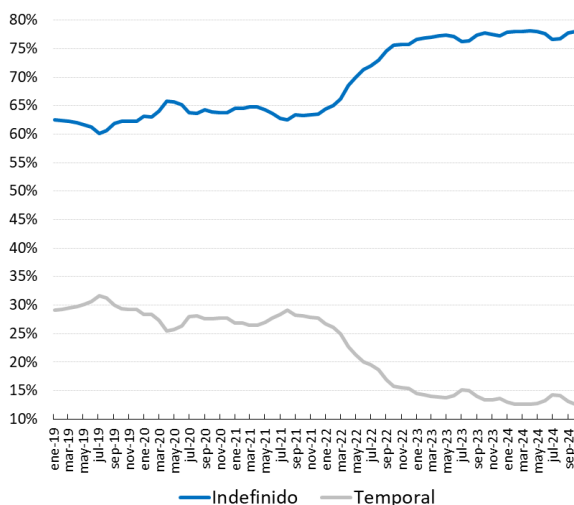


Fuente: CaixaBank Research, a partir de datos del Ministerio de Inclusión, SS y Migraciones.

- **La tasa de temporalidad vuelve a caer:** del total de afiliados al Régimen General, el 12,6% son temporales, 0,5 puntos menos que en el mes anterior (13,3% en octubre de 2023) y la tasa más baja desde abril; el 78,0% tienen contrato indefinido (el resto son contratos de aprendizaje, formación, prácticas, etc.). En el último año, los afiliados con contrato indefinido han aumentado en 437.586, de los que la mayor parte (351.210) son a tiempo completo, 96.818 a tiempo parcial y los fijos discontinuos caen en 10.441. Por su parte, los temporales se reducen en 67.769. En términos relativos crecen un 3,7% y un 4,0% interanual los indefinidos a tiempo completo y tiempo parcial, respectivamente, tasas similares a las de septiembre (3,7% y 3,8%), mientras que los fijos discontinuos se reducen un 1,0%, la cuarta caída consecutiva (-1,5% en septiembre); los temporales desaceleran su caída 2 décimas hasta el -3,1%.

Afiliados al Régimen General por tipo de contrato

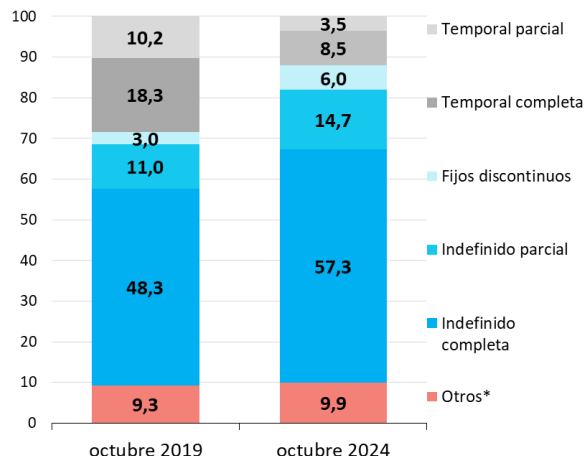
Porcentaje sobre total



Fuente: CaixaBank Research, a partir de datos del Ministerio de Seguridad Social.

Afiliados por tipo de contrato y jornada

Porcentaje sobre total afiliados al Régimen General

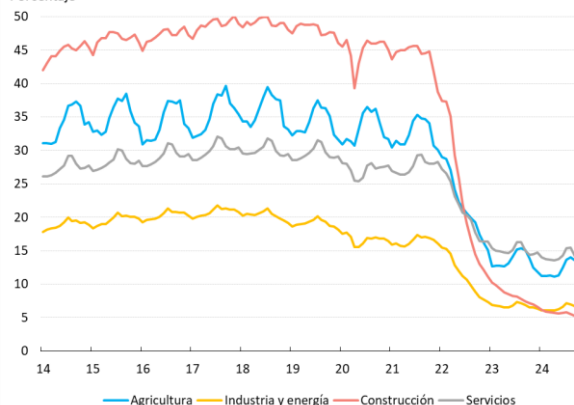


Nota: (*) Aprendizaje, formación, prácticas, afiliados que no tienen contrato (funcionarios), cuidadores no profesionales, programas de formación y prácticas no laborales en empresas, etc.

Fuente: CaixaBank Research, a partir de datos del Ministerio de Seguridad Social.

Tasa de temporalidad por sectores

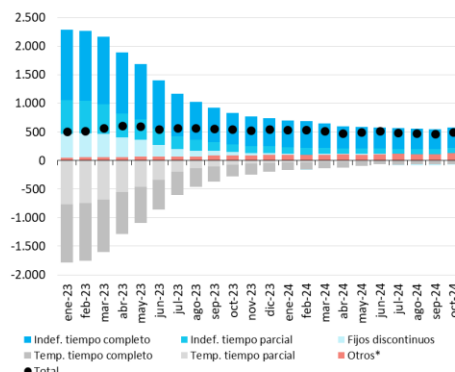
Porcentaje



Fuente: CaixaBank Research, a partir de datos del Ministerio de Seguridad Social.

Afiliados al R.G. por tipo de contrato

Variación anual en miles



Nota: (*) Aprendizaje, formación, prácticas, afiliados que no tienen contrato (funcionarios), cuidadores no profesionales, programas de formación y prácticas no laborales en empresas, etc.

Fuente: CaixaBank Research, a partir de datos del Ministerio de Seguridad Social.

Nuria Bustamante, CaixaBank Research nbustamante@caixabank.com

AVISO SOBRE LA PUBLICACIÓN "NOTA BREVE" DE CAIXABANK

Las Notas Breves son una publicación elaborada de manera conjunta por CaixaBank Research y BPI Research (UEEF) que contiene informaciones y opiniones procedentes de fuentes que consideramos fiables. Este documento tiene un propósito meramente informativo, por lo cual CaixaBank y BPI no se responsabilizan en ningún caso del uso que se pueda hacer del mismo. Las opiniones y las estimaciones son propias de CaixaBank y BPI y pueden estar sujetas a cambios sin notificación previa.