

Nota Breve 02/12/2024

**España · El déficit de las AA. PP. (excluidas las CC. LL.) se sitúa en el 1,6% del PIB hasta el 3T, algo inferior al del mismo periodo de 2023****Dato**

- En el acumulado hasta septiembre, el déficit del conjunto de las Administraciones públicas (AA. PP.), excluidas las corporaciones locales (CC. LL.), se situó en el 1,6% del PIB (1,7% en septiembre de 2023).

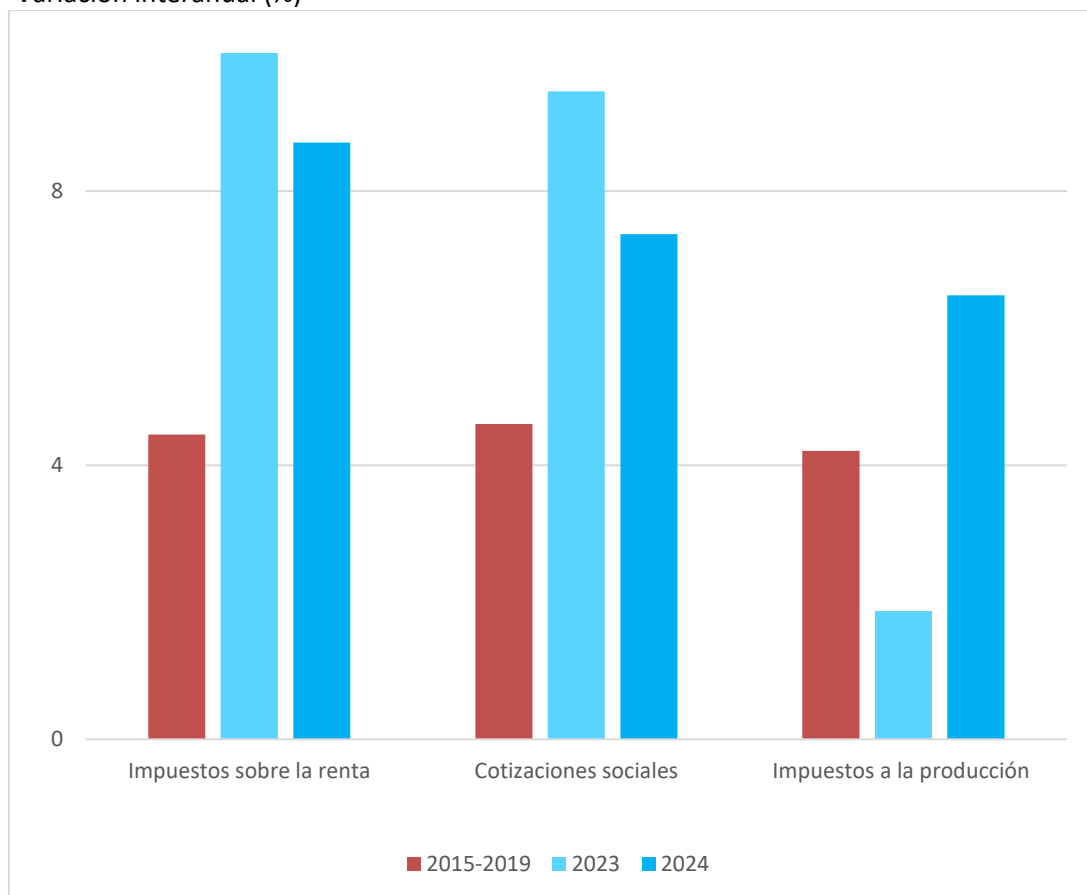
**Valoración**

- Los datos de ejecución presupuestaria consolidados de las AA. PP. (excluidas las CC. LL.) acumulados hasta el 3T 2024 muestran un déficit en porcentaje del PIB ligeramente menor al de 2023, con unos ingresos públicos que crecen un dinámico 6,8% interanual, frente al 6,5% de los gastos. En particular, **el déficit público de enero-septiembre se situó en los 25.893 millones de euros**, un nivel muy similar en términos nominales al déficit acumulado en septiembre de 2023. Así, hasta septiembre, el déficit público, excluidas las CC. LL., se situó en el 1,6% del PIB, por debajo del 1,7% acumulado en septiembre de 2023.
- Los datos de ejecución presupuestaria en los nueve primeros meses del año reflejan que los ingresos públicos crecieron de forma dinámica apoyados en la recaudación de impuestos directos y las cotizaciones sociales. En particular, los **ingresos públicos consolidados aumentaron un 6,8%** interanual hasta septiembre (8,1% interanual en el mismo periodo de 2023 y 4,4% interanual en el promedio del mismo periodo en 2015-2019) de la mano, especialmente, de un robusto aumento de la recaudación de impuestos corrientes sobre la renta y el patrimonio del 8,7%, impulsada por la evolución del mercado de trabajo, salarios públicos y pensiones, y de un crecimiento interanual del 7,4% de las cotizaciones sociales (vs. un crecimiento interanual del 9,5% en los primeros nueve meses de 2023) gracias al aumento del empleo. Por su parte, los impuestos indirectos (sobre la producción y las importaciones) crecían hasta septiembre un 6,5% interanual frente al magro 1,9% de los primeros nueve meses de 2023, una recuperación que se explica por la retirada gradual este año de las rebajas en el IVA (electricidad, gas, alimentos de primera necesidad, aceites y pasta...).
- **El gasto público consolidado de las AA. PP. aumentó un 6,5% interanual** hasta septiembre (7,8% interanual en los nueve primeros meses de 2023). A pesar de que se parte de una prórroga de los Presupuestos Generales de 2023, el gasto de determinadas partidas puede aumentar (como pensiones y salarios públicos) a través de decretos leyes. Destaca especialmente el aumento del gasto en prestaciones sociales del 7% interanual, que se explica en buena parte por un aumento del gasto en pensiones hasta septiembre superior al 7% interanual (a la revalorización de las pensiones contributivas del 3,8% hay que sumar la entrada de nuevos pensionistas y el efecto sustitución de las nuevas pensiones respecto a las que causan baja). El crecimiento registrado en la remuneración total de asalariados públicos es del 6,2%, y ya tiene en cuenta que en julio entró en vigor el aumento salarial del 2% en 2024 con efecto retroactivo a enero. El gasto en intereses por su parte ha sido 3.100 millones de euros mayor en los primeros nueve meses de 2024 que en el mismo periodo de 2023 (+12,4% interanual) en un contexto de tipos de interés elevados.

- Estos datos todavía no capturan el impacto sobre el déficit público de las medidas de apoyo para mitigar los efectos de la **DANA** sobre los hogares y empresas afectadas. Estas medidas de apoyo implicarán que el déficit público se sitúe en 2024 algo por encima del objetivo del 3% del PIB. Con todo, la Comisión Europea ya ha manifestado que será flexible y no tendrá en cuenta estas medidas derivadas de una situación excepcional para evaluar el cumplimiento del objetivo de déficit del 3% del PIB en 2024 ni si se satisfacen las reglas fiscales a partir de 2025. En concreto, hasta la fecha, el Consejo de Ministros ha aprobado ayudas por un importe de **16.600 millones** (1,0% del PIB de España). De todas formas, cabe tener en cuenta que más de un tercio de las ayudas son medidas indirectas (avales para líneas de crédito del ICO, líneas de préstamos bonificados, aplazamientos fiscales...). De esta forma, el impacto sobre déficit debería rondar aproximadamente el 0,6% del PIB a distribuir entre los ejercicios 2024 y 2025.
- Los datos de ejecución presupuestaria de los primeros nueve meses del año muestran una leve corrección del déficit público gracias a unos ingresos que siguen creciendo por encima de los gastos. Así, todo apunta a que **el déficit público en 2024, cuyo dato conoceremos a finales de marzo de 2025, podría ser, si excluimos las medidas por la DANA, menor que en 2023** (el déficit en 2023 fue del 3,5% del PIB) **y se podría situar en torno al 3% o ligeramente por encima.**

### Recaudación: impuestos consolidados hasta septiembre (excl. CC. LL.)

Variación interanual (%)



**Fuente:** CaixaBank Research, a partir de datos del IGAE.

### Ejecución presupuestaria por Administraciones

(Datos acumulados en lo que va de año)

	Último dato	Millones de euros		% del PIB	
		2023	2024	2023	2024
Estado	octubre	-19.189	-26.385	-1,3	-1,7
Seguridad Social	septiembre	1.002	-394	0,1	0,0
CC. AA.	septiembre	-3.398	6.017	-0,2	0,4
Total AA. PP. (sin CCLL)	septiembre	-25.604	-25.893	-1,73	-1,63
CC. LL.	junio	-2.822	-4.307	-0,19	-0,27
Total AA. PP.	2T 2024	-35.762	-34.629	-2,4	-2,2

*Fuente:* CaixaBank Research, a partir de datos del IGAE.

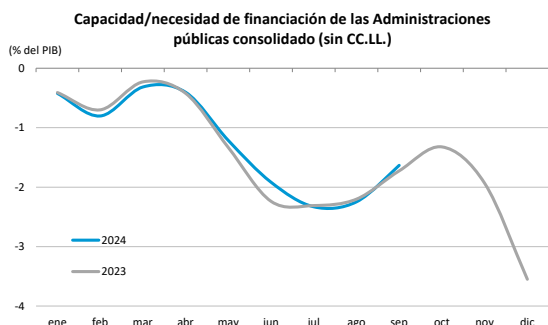
### Ejecución presupuestaria AA. PP. consolidado (excl. CC. LL.)

(Datos acumulados hasta septiembre)

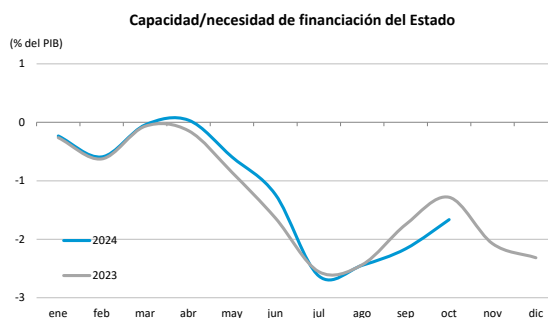
	Millones de euros		Cambio
	2023	2024	%
<b>Ingresos</b>	<b>425.113</b>	<b>454.138</b>	<b>6,8%</b>
Ingresos Tributarios	229.216	246.518	7,5%
Cotizaciones Sociales	141.095	151.495	7,4%
Otros ingresos	54.802	56.125	2,4%
<b>Gastos</b>	<b>450.717</b>	<b>480.031</b>	<b>6,5%</b>
Remuneración Asalariados	95.973	101.924	6,2%
Prestaciones sociales	180.918	193.602	7,0%
Formación Bruta de Capital	22.706	23.986	5,6%
Intereses	25.039	28.148	12,4%
Otros gastos	126.081	132.371	5,0%

*Fuente:* CaixaBank Research, a partir de datos del IGAE.

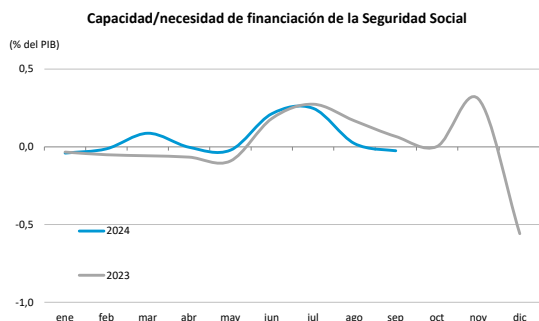
## Déficit por Administraciones



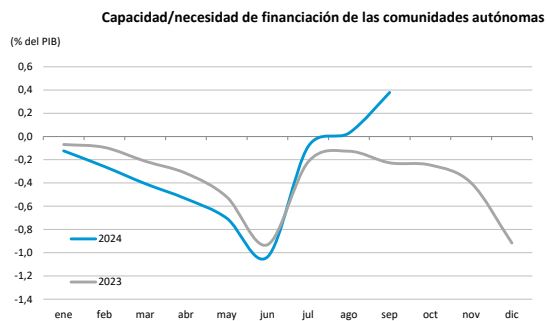
Fuente: CaixaBank Research, a partir de datos de la IGAE.



Fuente: CaixaBank Research, a partir de datos de la IGAE.



Fuente: CaixaBank Research, a partir de datos de la IGAE.



Fuente: CaixaBank Research, a partir de datos de la IGAE.

Javier García-Arenas, CaixaBank Research, e-mail: [research@caixabank.com](mailto:research@caixabank.com)

### AVISO SOBRE LA PUBLICACIÓN "NOTA BREVE" DE CAIXABANK

Las Notas Breves son una publicación elaborada de manera conjunta por CaixaBank Research y BPI Research (UEEF) que contiene informaciones y opiniones procedentes de fuentes que consideramos fiables. Este documento tiene un propósito meramente informativo, por lo cual CaixaBank y BPI no se responsabilizan en ningún caso del uso que se pueda hacer del mismo. Las opiniones y las estimaciones son propias de CaixaBank y BPI y pueden estar sujetas a cambios sin notificación previa.