

Nota Breve 04/03/2025

## España · La creación de empleo mantiene el dinamismo en febrero

### Datos

- La cifra media de afiliados a la Seguridad Social aumentó en febrero en 100.340 personas y se situó en 21.196.154 trabajadores.
- En términos desestacionalizados, se registra un aumento mensual de 58.735 afiliados.
- El paro registrado desciende en el mes en 5.994 personas, hasta 2.593.449 parados.
- La tasa de temporalidad continúa reduciéndose: del total de afiliados al Régimen General, el 11,8% son temporales.

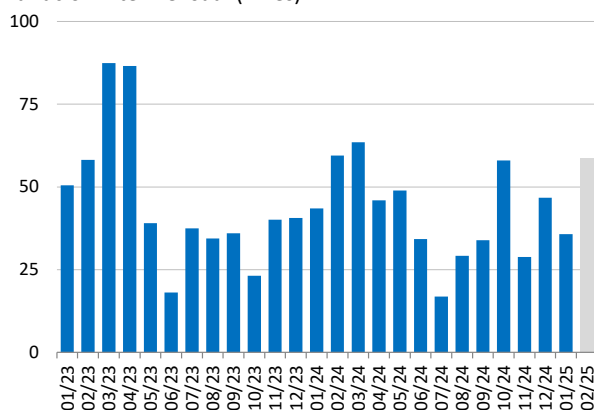
### Valoración

**El mercado laboral sigue ofreciendo buenos registros. Corrigiendo la estacionalidad, los afiliados aumentan en febrero en 59.000 trabajadores, el avance más intenso desde marzo del año pasado.**

- En febrero, los afiliados a la Seguridad Social (S. S.) aumentaron en 100.340 personas (un 0,48%), un incremento algo superior a lo habitual en un mes de febrero (+0,4% de promedio en 2014-2019) y en línea con el avance en los febreros pospandemia (+0,47% de promedio en 2023-2024).
- La cifra total de afiliados se sitúa en 21.196.154 trabajadores, 487.773 más que hace un año, y la tasa interanual se mantiene, por cuarto mes consecutivo, en el 2,4%. El 41,6% del aumento de los afiliados en el último año corresponde a trabajadores extranjeros, que representan el 13,6% de los afiliados, frente al 12,9% de hace un año.
- Corrigiendo la estacionalidad, el empleo anota una subida de 58.735 afiliados, el más elevado desde marzo del año pasado. El aumento en lo que va de 1T respecto al 4T 2024 se situaría en el 0,5% intertrimestral vs. el 0,59% en el trimestre anterior.
- Por sectores, el empleo crece en el último año en todos ellos, salvo en la agricultura (-0,4% interanual vs. 0,2% anterior). En la industria y los servicios, la tasa interanual se ralentiza 1 décima en ambos casos hasta el 1,6% y 2,6%, respectivamente, mientras que en la construcción se acelera 1 décima hasta el 2,3%.

#### Afiliados a la Seguridad Social\*

Variación intermensual (miles)

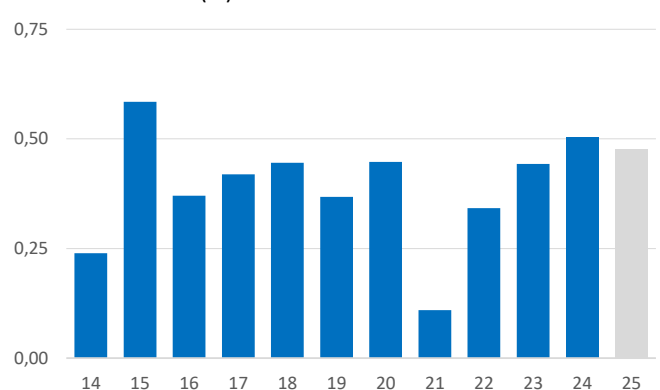


Nota: \*Serie desestacionalizada.

Fuente: CaixaBank Research, a partir de datos del MISSM

#### Variación de afiliados en los meses de febrero

En tasa mensual (%)



Nota: Datos sin desestacionalizar.

Fuente: CaixaBank Research, a partir de datos del MISSM

### España: mercado de trabajo (registros laborales)\*

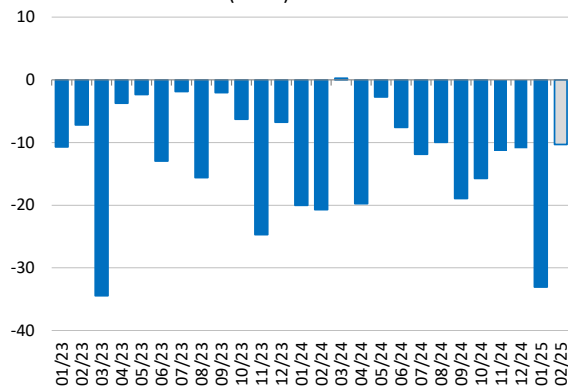
	2014-2019**	feb-21	feb-22	feb-23	feb-24	feb-25
Variación intermensual (miles)						
<b>Afiliados a la SS</b>	<b>-191</b>	<b>21</b>	<b>67</b>	<b>89</b>	<b>104</b>	<b>100</b>
Agricultura	-11	-1	-19	-14	-2	-8
Industria	-14	10	15	13	14	13
Construcción	-16	25	26	24	20	23
Servicios	-151	-13	45	67	72	73
<b>Parados registrados</b>	<b>75</b>	<b>44</b>	<b>-11</b>	<b>3</b>	<b>-7</b>	<b>-6</b>
Variación interanual (%)						
	sep-24	oct-24	nov-24	dic-24	ene-25	feb-25
<b>Afiliados a la SS</b>	<b>2,3</b>	<b>2,5</b>	<b>2,4</b>	<b>2,4</b>	<b>2,4</b>	<b>2,4</b>
Agricultura	-2,1	-1,0	-1,0	0,0	0,2	-0,4
Industria	1,5	1,5	1,5	1,6	1,7	1,6
Construcción	1,8	1,8	1,9	2,2	2,2	2,3
Servicios	2,7	2,9	2,8	2,7	2,7	2,6
<b>Parados registrados</b>	<b>-5,4</b>	<b>-5,7</b>	<b>-5,4</b>	<b>-5,4</b>	<b>-6,1</b>	<b>-6,0</b>

Nota: \*Serie no desestacionalizada. \*\*Promedio de febrero  
Fuente: CaixaBank Research, a partir de datos del MITES.

- En cuanto al **paro registrado**, se reduce en el mes en 5.994 personas, un descenso superior a lo habitual en un mes de febrero (-4.267 en 2014-2019), pero que está por debajo del dato de febrero del año pasado (-7.452). Respecto a hace un año, los parados caen en 166.959 (-6,0%). En términos desestacionalizados, el paro cae en 10.287 personas, el menor retroceso desde agosto de 2024; sin embargo, el promedio mensual en lo que va de 1T mejora el promedio del 4T 2024 (-21.670 vs. -12.661).

#### Parados registrado\*

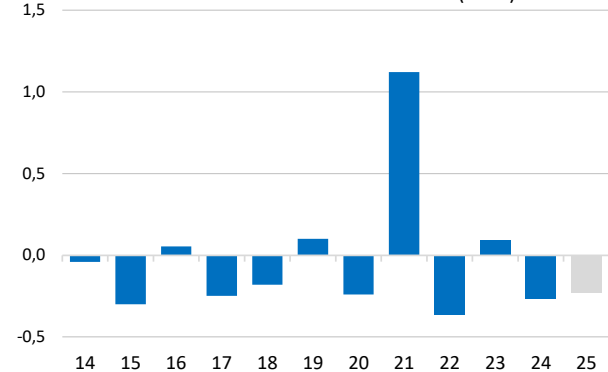
Variación intermensual (miles)



Nota: \*Serie desestacionalizada.  
Fuente: CaixaBank Research, a partir de datos del MITES.

#### Paro registrado

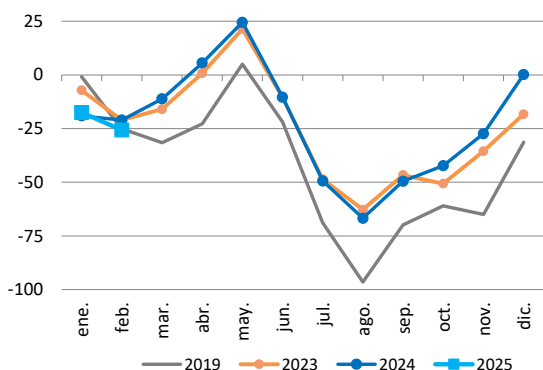
Variación intermensual en los meses de febrero (en %)



Nota: serie sin desestacionalizar  
Fuente: CaixaBank Research, a partir de datos del MITES

### Afiliados: Agricultura

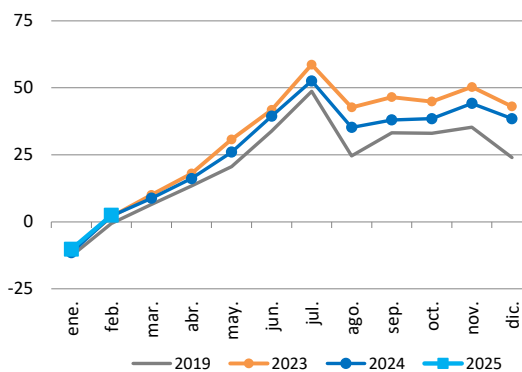
Variación acumulada en el año (miles de personas)



Fuente: CaixaBank Research, a partir de datos del MITES.

### Afiliados: Industria

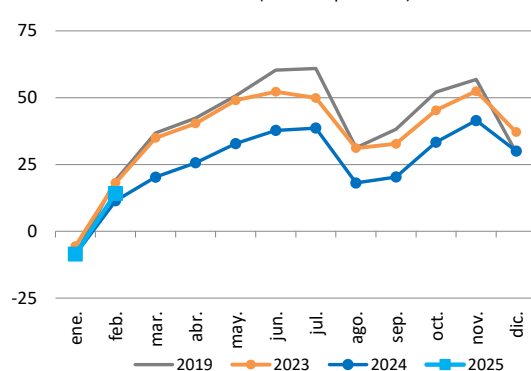
Variación acumulada en el año (miles de personas)



Fuente: CaixaBank Research, a partir de datos del MITES.

### Afiliados: Construcción

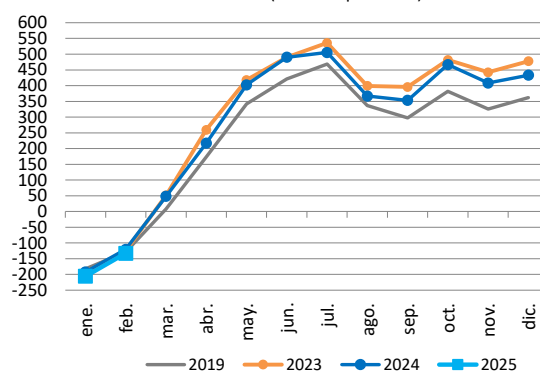
Variación acumulada en el año (miles de personas)



Fuente: CaixaBank Research, a partir de datos del MITES.

### Afiliados: Servicios

Variación acumulada en el año (miles de personas)

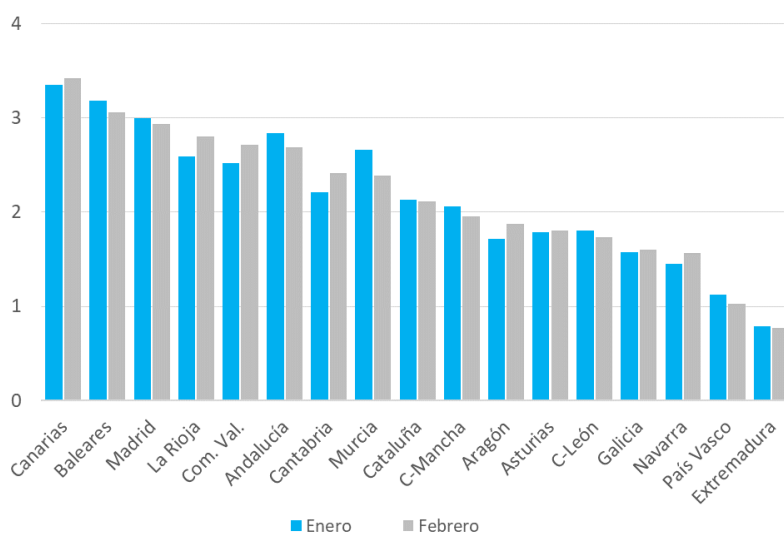


Fuente: CaixaBank Research, a partir de datos del MITES.

- Por **comunidades autónomas**, todas, salvo Castilla-La Mancha, anotan aumentos mensuales de los afiliados, especialmente intenso en Baleares (3,1%). En términos anuales, las tasas positivas son generalizadas, destacando Canarias (3,4%), Baleares (3,1%) y Madrid (2,9%). Seis regiones aceleran su ritmo de crecimiento respecto al mes anterior, destacando La Rioja, Cantabria, la Comunidad Valenciana y Aragón (2 décimas en todos los casos); por el contrario, se frena en Andalucía y Murcia (2 y 3 décimas, respectivamente). Las regiones menos dinámicas en términos de afiliación son País Vasco (1,0% interanual) y Extremadura (0,8%).

### Variación anual de afiliados por CC.AA.

Porcentaje

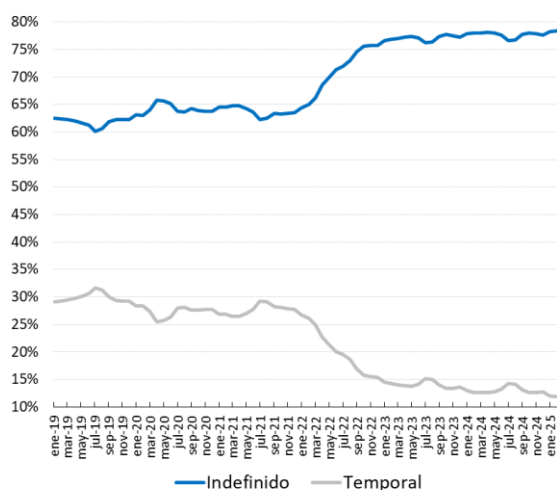


Fuente: CaixaBank Research, a partir de datos del Ministerio de Inclusión, SS y Migraciones.

- La tasa de temporalidad continúa reduciéndose:** del total de afiliados al Régimen General, el 11,8% son temporales, 2 décimas menos que el mes anterior (12,7% en febrero de 2024) y la tasa más baja de la serie. En el último año, los afiliados con contrato indefinido han aumentado en 421.000, de los que la mayor parte (335.000) son a tiempo completo, 100.000 a tiempo parcial y los fijos discontinuos caen en 14.000; por su parte, los temporales se reducen en 80.000. En términos relativos crecen un 3,5% y un 4,1% interanual los indefinidos a tiempo completo y tiempo parcial, respectivamente (3,7% y 4,7% en enero), mientras que los fijos discontinuos se reducen un 1,7%, la octava caída consecutiva (-3,1% en enero); finalmente, los temporales frenan su caída 8 décimas hasta el -3,9% interanual.

### Afiliados al Régimen General por tipo de contrato

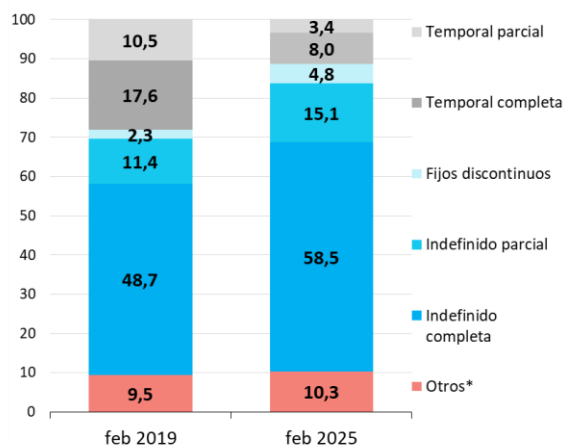
Porcentaje sobre total



Fuente: CaixaBank Research, a partir de datos del Ministerio de Seguridad Social.

### Afiliados por tipo de contrato y jornada

Porcentaje sobre total afiliados al Régimen General

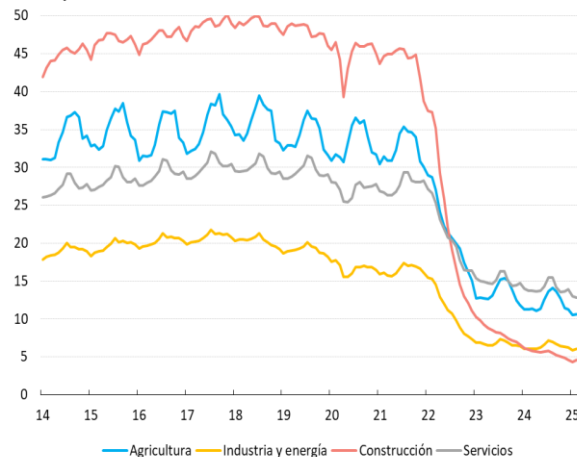


Nota: (\*) Aprendizaje, formación, prácticas, afiliados que no tienen contrato (funcionarios), cuidadores no profesionales, programas de formación y prácticas no laborales en empresas, etc.

Fuente: CaixaBank Research, a partir de datos del Ministerio de Seguridad Social.

### Tasa de temporalidad por sectores

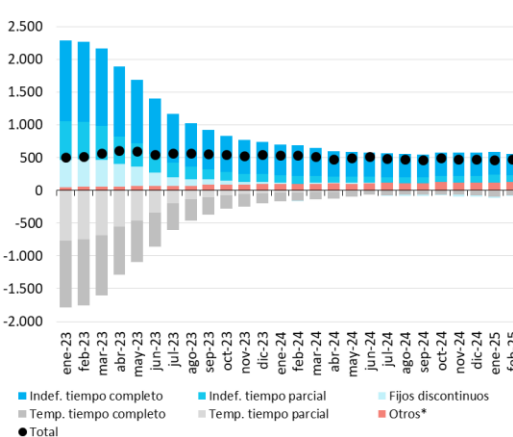
Porcentaje



Fuente: CaixaBank Research, a partir de datos del Ministerio de Seguridad Social.

### Afiliados al R.G. por tipo de contrato

Variación anual en miles



Nota: (\*) Aprendizaje, formación, prácticas, afiliados que no tienen contrato (funcionarios), cuidadores no profesionales, programas de formación y prácticas no laborales en empresas, etc.

Fuente: CaixaBank Research, a partir de datos del Ministerio de Seguridad Social.

Nuria Bustamante, CaixaBank Research [nbustamante@caixabank.com](mailto:nbustamante@caixabank.com)

#### AVISO SOBRE LA PUBLICACIÓN "NOTA BREVE" DE CAIXABANK

Las Notas Breves son una publicación elaborada de manera conjunta por CaixaBank Research y BPI Research (UEEF) que contiene informaciones y opiniones procedentes de fuentes que consideramos fiables. Este documento tiene un propósito meramente informativo, por lo cual CaixaBank y BPI no se responsabilizan en ningún caso del uso que se pueda hacer del mismo. Las opiniones y las estimaciones son propias de CaixaBank y BPI y pueden estar sujetas a cambios sin notificación previa.