

La productivitat europea des d'una perspectiva regional

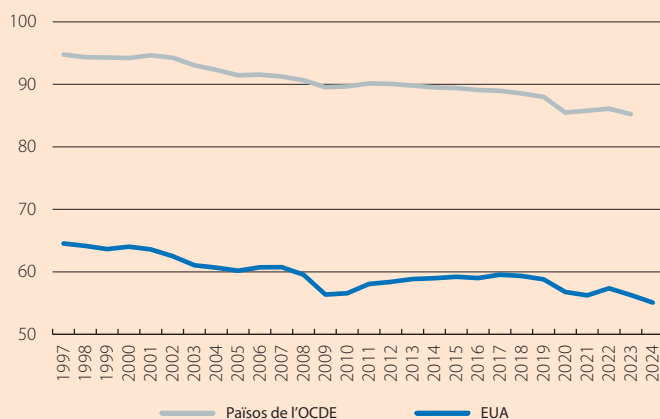
L'informe Draghi està inundat, ja al seu preàmbul, de referències a la persistent bretxa de productivitat amb els EUA, al baix creixement de la productivitat a la UE i a la necessitat d'impulsar-la en un context d'envelliment accelerat de la població.¹ Així, l'augment sostingut i més elevat de la productivitat es converteix en una prioritat de primer nivell per a l'economia europea, ja que, al mateix temps, permetria millorar la capacitat adquisitiva dels ciutadans, contribuir a mitigar els efectes de la transició demogràfica, inclosa la sostenibilitat dels comptes públics,² i propiciar el manteniment d'un mínim de rellevància econòmica en el nou escenari geopolític global. En aquest Dossier, fem un recorregut per les dinàmiques recents de la productivitat a la UE, amb el focus posat en la dispersió territorial i en els factors diferenciadors entre les regions que funcionen millor i pitjor. Comencem amb unes pinzellades de context per presentar les principals tendències.

Un mal diagnòstic general, es miri com es miri...

El debat sobre què és la productivitat i com mesurar-la ompliria, probablement, un Dossier propi, de manera que, d'entrada, cal delimitar quines mètriques de referència utilitzarem aquí i als següents articles. Ens inclinem pel PIB per hora treballada, ja que considerem que és una mesura relativament homogènia de la capacitat de producció (generació de valor afegit) per unitat de temps de treball. És també menys sensible al cicle que la productivitat per empleat –com es va veure durant la COVID-19– i és fàcilment observable, sense les complicacions d'estimació que presenta la productivitat total dels factors (PTF).³ A més a més, el PIB per hora treballada és la mètrica que, segons assenyala l'informe Draghi, explicaria millor les diferències de renda per capita entre l'economia europea i la nord-americana. Pel que fa al seu mesurament, utilitzem l'estadística en termes reals per analitzar la seva evolució al llarg del temps i per abstrure'ns de l'impacte dels preus, i, quan fem una foto fixa comparativa entre Estats

UE: PIB real per hora treballada

(% de l'economia de referència)



Nota: Calculat sobre valors en dòlars constants del 2020 ajustats per paritat de poder adquisitiu.
Font: CaixaBank Research, a partir de dades de l'OCDE.

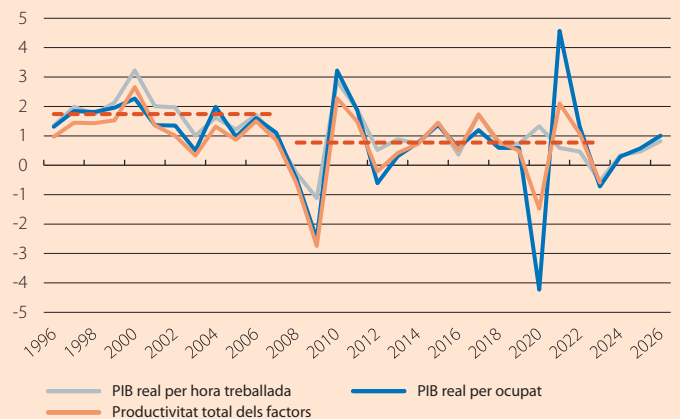
1. Comissió Europea (2024), «The future of European competitiveness».

2. Vegeu el Dossier «Desafiaments i polítiques en l'era de la longevitat», a l'IM09/2025.

3. Els canvis en la productivitat total dels factors mesuren la variació en la producció d'una economia que no s'explica pels augments en els factors productius (capital i treball). Per exemple, a través d'un ús més eficient dels factors productius.

UE: productivitat

Variació anual (%)



Notes: Previsions a partir del 2024. Les línies discontinües corresponen a la mitjana anual del PIB real per hora treballada durant els períodes 1996-2007 i 2008-2023.

Font: CaixaBank Research, a partir de dades d'AMECO.

membres o entre les regions de la UE, ajustem els valors nominals per les diferències en la paritat de poder de compra a cada territori. D'aquesta manera, busquem obtenir la millor aproximació a una idea tangible –ja siguin béns físics o serveis prestats–, i no tant monetària, de la productivitat.

El debat sobre les mètriques queda ràpidament en segon pla quan comprovem que el conjunt d'aquestes ens condueix a un diagnòstic similar i, quelcom que és més rellevant, gens favorable per a la productivitat agregada de l'economia europea. Així, el creixement real del PIB per hora treballada a la UE mostra un alentiment notable en els 30 últims anys, ja que ha passat d'una mitjana anual de l'1,7% en el període 1996-2007 al 0,8% el 2008-2023 i s'ha situat per sota del 0,5% des de la COVID-19 (vegeu el primer gràfic). L'avanç de la productivitat des de la Gran Recessió és també menys de la meitat que l'observat en la dècada precedent si mirem les xifres en termes de PIB per empleat o de la PTF. La comparació amb

altres economies desenvolupades tampoc deixa en bon lloc la productivitat europea (vegeu el segon gràfic). Segons les estimacions de l'OCDE, el PIB per hora treballada a la UE seria equivalent avui al 85% del valor per a aquest grup d'economies, en relació amb el 95% del 1995, hauria seguit una tendència similar a la del país considerat com a frontera tecnològica, els EUA, i hauria passat del 65% al 55% en el mateix període.⁴

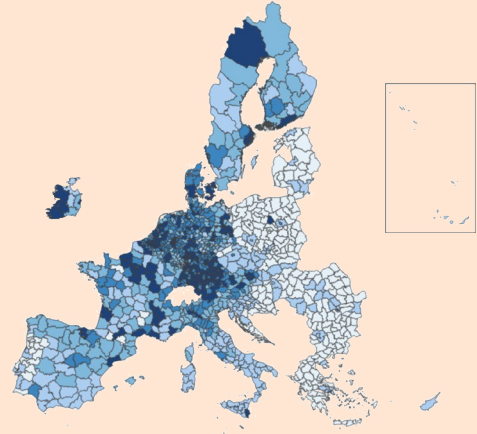
Una elevada dispersió territorial que es tanca lentament

Les dades per al conjunt de la UE, o dins els propis Estats membres, amaguen realitats molt heterogènies entre territoris.⁵ Com a punt de partida de les anàlisis més profundes que es presenten en altres articles d'aquest Dossier, introduïm aquí una panoràmica general sobre les diferències regionals en els nivells de productivitat i en les dinàmiques recents. Per presentar-la, prenem com a referència la divisió territorial més detallada definida per Eurostat, l'anomenada NUTS3, que engloba unes 1.165 unitats en els 27 països de la UE i que, per al cas d'Espanya, es correspon amb les províncies i amb les ciutats autònomes.

Amb dades del 2023, la distribució geogràfica mostra una concentració dels territoris amb més productivitat a la zona central i nord, mentre que els valors més reduïts es registren als països de l'est i del sud de la UE (vegeu el mapa). En concret, entre les divisions NUTS3 on el PIB per hora treballada és, almenys, el 25% superior a la mitjana de la UE, destaquen un nombre significatiu de regions d'Irlanda, de Dinamarca, d'Alemanya, de Bèlgica, de França i d'Àustria. En canvi, entre les que presenten una productivitat, almenys, el 25% inferior a la mitjana, se situen una majoria de territoris de Bulgària, de Grècia, de Polònia, de Portugal, de Croàcia, d'Hongria i de les repúbliques bàltiques.

A partir d'aquesta foto fixa de les diferències en nivells, que constata la persistència d'una enorme heterogeneïtat territorial dins la UE, és interessant avaluar en quin grau hi ha hagut convergència entre les regions amb menys i més productivitat. Basant-nos

UE: PIB per hora treballada a les regions (2023)

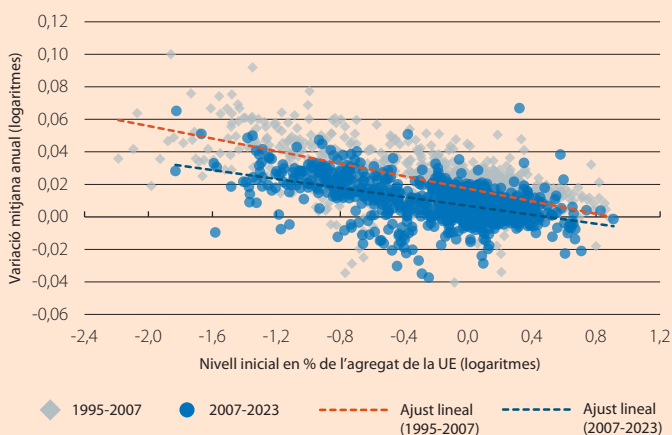


Notes: Regions a nivell NUTS3 (definició del 2024). Nivell ajustat per paritat de poder adquisitiu. Gradació de colors per quintils, de blau clar (menys productivitat) a fosc (més productivitat). El requadre es correspon amb els arxipèlags d'Açores, Madeira i Illes Canàries.

Font: CaixaBank Research, a partir de dades de la Comissió Europea (ARDECO).

UE: convergència en productivitat entre regions

Nivell i variació del PIB real per hora treballada



Notes: Regions a nivell NUTS3 (definició del 2024). Nivell inicial en euros ajustats per paritat de poder adquisitiu. Variació en euros constants del 2020.

Font: CaixaBank Research, a partir de dades de la Comissió Europea (ARDECO).

en els dos períodes identificats més amunt al voltant de la Gran Recessió, comparem el nivell del PIB per hora treballada l'any d'inici amb la variació mitjana anual (vegeu el tercer gràfic). D'aquest exercici podem extreure tres conclusions. La primera, ja apuntada abans en termes agregats i clarament visible al gràfic pel desplaçament cap avall del núvol de punts, és que el creixement de la productivitat és, de mitjana, més reduïda des del 2008 i inclou un major nombre de regions amb caigudes en el PIB per hora treballada. La segona, reflectida en un major nombre de punts allunyats de la línia discontinua que marca el comportament mitjà, és que sembla que el grau de dispersió en la variació de la productivitat ha augmentat de manera notable per a un mateix nivell de partida; això apuntaria a una major rellevància de factors més idiosincràtics en l'evolució per a les diferents regions. I la tercera, il·lustrada pel canvi en el pendent de les línies discontinuïtes, és que el ritme de convergència ha disminuït també de

4. Calculat sobre valors en USD constants del 2020 ajustats per paritat de poder adquisitiu.

5. Aspachs, O. i Solé, E. (2024), «Evolució de la productivitat a Europa: una mirada regional», Cercle d'Economia.

manera significativa en el segon període; és a dir, les regions amb menys productivitat continuen creixent més que la resta, però ho fan amb menys intensitat.

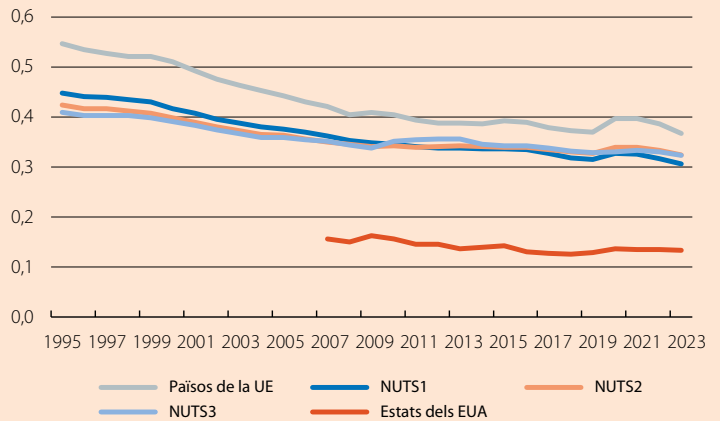
Una major convergència és necessària per tancar la bretxa amb els EUA

En nombroses ocasions es busquen paral·lelismes entre la UE i l'estructura federal a l'altre costat de l'Atlàntic. La productivitat no és una excepció, i entendre millor les seves diferències territorials ens pot donar pistes sobre quines palanques cal activar en l'economia europea per tancar la bretxa persistent amb la nord-americana. Quan comparem la dispersió entre països i regions de la UE amb la dels estats dels EUA, trobem que el mapa territorial de la productivitat és molt més homogeni en aquests últims (vegeu el quart gràfic). Aquest diagnòstic és robust a l'ús de diferents unitats territorials a la UE i es mantindria, fins i tot, si utilitzéssim xifres no ajustades per diferències en els nivells de preus entre els estats dels EUA.

El resultat d'aquesta major dispersió entre les regions europees, sumat a una productivitat mitjana més reduïda que als EUA, suggereix que un bon nombre de territoris es deuen trobar lluny de la frontera tecnològica. Aquesta conclusió es confirma quan comparem els

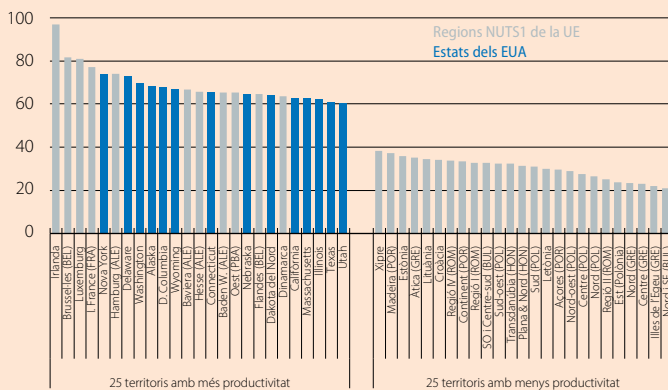
Dispersió territorial de la productivitat a la UE i als EUA

(Desviació típica sobre la mitjana)



Notes: Dispersió simple no ponderada per població. Productivitat mesurada com a PIB per hora treballada a preus constants del 2020 ajustats per paritat de poder adquisitiu. Calculat per als EUA sobre el valor afegit brut al sector privat no primari.
Font: CaixaBank Research, a partir de dades de la Comissió Europea (ARDECO), del Bureau of Labor Statistics i del BEA.

PIB per hora treballada als territoris de la UE i dels EUA (2023)



Notes: Milers d'euros ajustats per paritat de poder adquisitiu. Calculat per als EUA sobre el valor afegit brut al sector privat no primari. Regions NUTS1 per a la UE (definició del 2024).
Font: CaixaBank Research, a partir de dades de la Comissió Europea, del Bureau of Labor Statistics, del BEA i de l'FMI.

nivells de PIB per hora treballada als estats dels EUA amb els de les unitats territorials més similars a la UE, les anomenades NUTS1 (grans regions socioeconòmiques entre 3 i 7 milions d'habitants o països sencers si no és dona el cas). Així, mentre que, entre els 25 territoris amb més productivitat –d'un total combinat de 143– trobem un repartiment relativament equitatiu entre les dues àrees econòmiques (situació que es replica a la part mitjana de la distribució), els 25 registres més baixos corresponen a regions europees, principalment de l'est i del sud de la UE.

En essència, dediquem els següents articles d'aquest Dossier a entendre com podem accelerar la convergència entre territoris de la UE (aprenent de les regions que mostren un millor funcionament), la qual cosa ens permetria reduir la bretxa amb els EUA.

Oriol Aspachs, Javier Garcia-Arenas i David Martínez Turégano (amb l'excel·lent suport de recerca, en tots els articles del Dossier, de Catalina Becu i d'Anna Bahí)